

南京财经大学红山学院本科毕业论文（设计）

学校代码：13990

南京财经大学红山学院

本科毕业论文（设计）

中文题目： 房地产上市公司财务竞争力动态评价

英文题目： Dynamic Evaluation of Financial Competitiveness of Real Estate Listed Companies

系 部： 工商管理

专业班级： 工商 1551

学 号： 2220150678

姓 名： 仇羽秋

指导教师： 朱应皋

完成时间： 2019 年 5 月

目录

摘要.....	I
Abstract	I
引 言.....	1
一、国内外相关文献研究回顾.....	1
（一）国外相关文献回顾.....	1
（二）国内相关文献回顾.....	3
（三）简要评析.....	5
二、研究方法数据来源.....	5
（一）研究方法.....	6
（二）数据来源.....	6
三、房地产上市公司财务竞争力评价指标构建.....	8
（一）房地产上市公司财务竞争力影响因素.....	8
（二）房地产上市公司财务竞争力评价指标体系.....	8
四、房地产上市公司财务竞争力动态评价.....	9
（一）数据准备.....	9
（二）可行性检验.....	10
（三）公因子的提取.....	10
（四）建立因子载荷矩阵与命名.....	12
（五）计算因子得分及排名.....	13
五、房地产上市公司财务竞争力动态评价结果分析.....	26
（一）房地产上市公司财务竞争力演化趋势分析.....	26
（二）房地产上市公司财务竞争力聚类分析.....	28
六、结语.....	30
参考文献.....	32
附录：原始数据.....	35

房地产上市公司财务竞争力动态评价

摘要： 本文根据现有的竞争力理论，识别影响房地产上市公司财务竞争力的因素。从规模能力、偿债能力、营运能力和发展能力四个维度构建房地产上市公司评价指标体系。运用因子分析法、数形结合法和聚类分析法对综合实力排名前 40 的房地产上市公司进行实证研究，动态分析了房地产上市公司财务竞争力近 10 年的发展演化。结果显示房地产上市公司所受外界因素的影响较大且总体变化巨大幅度明显，但房地产业还是呈现一种较稳健的发展趋势。聚类显示，房地产上市公司由 2008 年的倒三角形转变为 2017 年两头小中间大的橄榄形。

关键词： 房地产上市公司 财务竞争力 动态评价

Dynamic Evaluation of Financial Competitiveness of Real Estate Listed Companies

Abstract: Based on the existing competitiveness theory, this paper identifies the factors that affect the financial competitiveness of real estate listed companies. The evaluation index system of real estate listed companies is constructed from four dimensions: scale capability, solvency, operational capability and development capability. Using factor analysis method, number combination method and cluster analysis method to conduct empirical research on the top 40 real estate listed companies with comprehensive strength, and dynamically analyze the development and evolution of financial competitiveness of real estate listed companies in the past 10 years. The results show that real estate listed companies are affected by external factors and the overall change is significant, but the real estate industry still presents a more stable development trend. The cluster shows that the real estate listed company has changed from the inverted triangle in 2008 to the olive shape in the middle of 2017.

Keywords: Real estate listed company Financial Competitiveness Dynamic Evaluation

引言

自从 1988 年以来，我国房地产行业有了繁荣发展，虽然易受经济调控、融资成本等因素影响产生波动，但仍然不断趋于成熟。因此，近年来对房地产竞争力研究如火如荼，在理论和方法论层面，许多学者通过创新研究视角、拓展研究方向的方式纷纷提出了自己不同的见解。然而他们仅就单一的理论进行静态研究，很少运用面板数据进行动态分析，因而难以揭示房地产上市公司财务竞争力的演化特征规律，也难以对房地产上市公司可持续发展提出有针对性的策略。因此本文尝试对房地产上市公司财务竞争力进行动态评价研究，以现有的竞争力理论为基础，从财务视角构建房地产上市公司竞争力评价指标体系，选取我国最具代表性的 40 家上市公司为研究样本，根据国安泰数据库所获得的 2008 至 2017 年相关数据资料，运用因子分析和聚类分析等方法，揭示房地产上市公司财务竞争力演化规律，为其财务竞争力的进一步提升提供理论依据。

一、国内外相关文献研究回顾

（一）国外相关文献回顾

C.K Prahalad 和 Gary Hamel 发表了题为“The Core Competence of the Corporation”的论文，该论文首次提出了核心竞争力的概念。他们认为企业核心竞争力的概念主要包括了四层含义：（1）企业核心竞争力应随着时代的需求而改变是一种不断创新的能力。（2）企业核心竞争力是指公司通过这些能力长期综合的运用于市场发展，然后逐步提高与财务竞争力相关的综合实力。（3）企业核心竞争力是相对稳定的，但并不是完全不变的。（4）企业的主要竞争力不是企业在一个方面的能力，而是企业拥有的各种技能的有机结合，这是一个复杂的机会比竞争对手有更明显的优势^[1]。而企业竞争力的演变主要包括以下四个方面：①国家制度特性的演化。在竞争力研究中，Arthur Francis 分析了企业

竞争力在国家层面、行业层面和企业层面互动过程中对竞争力的影响^[2]。②产业技术创新的演化。**Metcalf**认为影响创新的因素主要有机会、激励、资源、能力等4个方面的因素^[3]。③产业特性和网络对竞争力的影响。在产业竞争的背景下，**M.oral**根据企业产出决策和投资要素决策的战略分析，建立了基于企业在行业中的当前定位，潜在定位和相应定位的企业竞争力评估模型^[4]。④企业组织特性和企业竞争过程特性。巴克利认为，企业竞争力是竞争潜力，竞争过程和企业绩效之间互动的动态过程，而不仅只是一个静态的概念，于是他提出了一个由这三者相互作用的企业竞争力分析模型^[5-6]。舍哈·乔杜里·苏加塔·雷对于竞争力的概念进行了系统的评价，他们提出了利用国家、产业和企业两个维度层次分析以及用于解释竞争力的变量类型的分类方案^[7]。学者们对于企业竞争力的研究角度是不一样的，例如**Charles Corbett**根据公司资源和机会理论进行了研究，他研究了企业能力与企业生产战略竞争力之间的关系^[8]。他把创造能力定义为企业能力，这是有一定的局限性的。基于能力的企业核心竞争力研究，美国管理史学家**Chandle**指出企业组织能力是企业取得核心竞争力的关键，当企业具有良好的组织能力时，它们在产品市场上将会拥有更加强大的竞争力^[9]。**Feurer**和**Chaharbaghi**则认为企业竞争力是一个相对的概念，他们建立了包括客户价值，股东价值，企业人力资源，技术潜力和财务实力在内的企业竞争力三维模型^[10]。关于财务竞争力，**Ottosson**和**Weissenrider**建议衡量现金增值，他们认为财务竞争力实际上是在创造价值^[11]。**Andrew Black**提出创造价值是基于三个基本原则的假设：实现高于资本成本，扩大业务基础和投机，管理和接受相关的金融风险和业务风险，公司通过这三个方面来寻求动态平衡^[12]。国外学者研究企业竞争力的过程中，他们将其分为企业外部成长论和企业内部成长论，而其与金融竞争力和内部增长理论的研究更为密切相关。**MAHitt**和**R.D.Irlandia**认为，无形资产是企业长期积累的结果，是金融竞争力的重要来源，甚至是比有形资产更有用的

金融竞争力来源^[13]。为了评估财务竞争力，Donat 建立了一个基于金融竞争力发展的多维对数预测模型，并进行了管理干预^[14]。关于提高财务竞争力的方法，Paskus 建议通过应用新的财务资金和财务管理工具来提高财务竞争力^[15]。

（二）国内相关文献回顾

房地产公司是一个有利可图的经济组织，可以独立管理和统计。主要经济活动是发展产业，建筑管理和房屋管理。我国房地产业虽然起步相对于欧洲国家来说较晚，但是发展的速度却是十分快，说明其具有很强的潜力。因此，在目前许多地方出现了严重的炒房、拍地现象。顾建霞为了能够提高公司的资金周转率以及安全性，他从房地产企业角度出发，以短期和长期偿债能力入手研究企业竞争力^[16]。郭晓明介绍了创业能力理论，他认为企业竞争力的核心具有成本，异质性，独特性和协同性的特点^[17]。李健认为防范财务风险必须要从以下四个方面入手：建立体系、运用评价决策、科学预测、优化资本结构。这是一项房地产研究，自 20 世纪 90 年代中期以来，中国就引入了企业基本竞争力的概念，许多学者纷纷表达了自己的观念。韩志勇和李正中认为，企业竞争力是能够被市场认可并可为企业创造机遇进入市场的能力，二者中不可复制和替代的则是企业的核心竞争力^[18]。而张金昌从三个角度出发，对企业的竞争力进行了系统的阐述，分别是竞争主体本身、竞争对手以及竞争结果。他认为，竞争力是竞争的主体所拥有的，希望能够通过引起对手的注意力来为自己的企业带来盈利的一种能力^[19]。李先军从静态分析的角度分析了影响企业基本竞争力的因素，并从动态的角度探讨了企业如何形成基本竞争力。他从两个方面分析，动静结合，促使企业拥有优秀的竞争能力^[20]。以上学者对企业核心竞争力进行了阐述，随着深入的研究，更多的学者发现了其中财务竞争力更是影响一个企业能否健康发展的关键。冯巧根是第一位提出财务竞争概念的经济学家。他认为竞争性融资是现代竞争理论的领导下的企业，并且以以市场竞争为动力获得竞争优势，为客户创造

价值。他提出了竞争性融资的思想和结构，确定了竞争性财务管理的方法^[21]。

蔡昌银认为，财务竞争力特有的知识系统和管理经验的有机结合是培养财务能力的基础^[22]。朱开悉提出了财务核心竞争力的概念，主要体现在企业金融创新能力、企业金融活动能力、国家融资能力和企业财务管理能力四个方面^[23]。郝成林、钟世珍指出企业核心竞争力在财务领域中的具体体现就是企业核心财务竞争力^[24]。他们是从能力的角度阐述财务竞争力。初步了解财务竞争力这一概念之后，又有学者对其进行了细分，将财务竞争力划分成了几个组成部分。在层次结构方面，朱晓将企业的财务能力分为财务可行性，金融发展和财务潜力^[25]。刘煌峰和王哲谈到了评估企业财务竞争力的复杂系统分为五个方面：投资价值，偿付能力，发展能力，盈利能力和运营能力^[26]。周普、陈兴述认为财务创新和财务盈利是企业财务竞争力的关键^[27]。杨铁认为企业财务竞争力是由战略、资源和协同能力构成的，于是他将战略与环境相结合对企业财务竞争力做出了系统的归纳^[28]。陈高健认为财务竞争力包括财务战略、财务资源与财务能力三个要素。他认为这三个要素作用于财务竞争力同时他们相互之间有密不可分的关系^[29]。

部分学者在怎样评价财务竞争力这方面也做了理论的分析，并且建立了评价财务竞争力的考核机制。李前和张丽基于运营环境视角，提出了可持续发展的财务竞争力。这是一个综合的机会，是企业战略，企业资源，绩效机会和创新机会的结合^[30]。2009年，崔丽萍等人分析了房地产市场注册公司的财务竞争力，指出财务竞争力不仅包括运营能力，偿付能力，还包括盈利能力，会计管理能力，增长能力和社会贡献。在评估方面，这些指标中的每一个都是通过分析财务数据获得的^[31]。吴荷清开发了一个估计指标体系，并介绍了加权熵系数的方法。通过计算评估财务竞争力的综合比率，提供新的视角。阐述财务竞争力的组成部分包括四个方面：财务能力，可持续财务盈利能力，持续金融创新能力和财务可持续性^[32]。在财务竞争力评估指数中，牛成结选择对企业的财务可行性，发展

机会，现金流和财务潜力进行全面测量和评估，并建立了财务竞争力的客观评估体系^[33]。强静态波利用分析主成分的方法将财务竞争力指标划分为进行企业研究和分析的五个主要因素^[34]。

（三）简要评析

国外的专家学者们对于企业竞争力这方面的概念细化及其核心竞争力的研究是有了一定基础的，但对于细致的财务竞争力概念研究依然不够深入，没有给出一个更加明确的定义。他们通常将企业核心竞争力与国家或者资源方面相结合，然后从长远的视角下对其进行动态分析，包括演变过程、重要的中间转折点等，对前人的理论有一个更好的衔接。例如，巴克利用企业基本竞争力的静态概念，结合企业的竞争潜力、竞争过程和动态绩效，为企业提供三位一体的竞争力分析模型，并详细阐述了这些理论在实际应用中的局限性与优势。以此看来，这样才能够更好的将这些理论运用于实践之中。而本文主要研究我国房地产上市公司财务竞争力，所以针对于我国的房地产现状和财务竞争力领域的应用做了深入的了解。国内专家也就企业财务竞争力提出了各种理论如：财务竞争力是基于企业竞争力的基本理论，管理经济学视角的财务创新或企业财务创新能力的财务核心竞争力。反映了公司财务业绩，公司财务和公司财务管理能力四个方面。中国房地产产业正在稳步发展，企业正在逐步塑造财务竞争力的概念，促使企业走出生产、产品和产品管理的世界，积极振兴公司的股份制资产，调整产业结构和资本结构，进入资本管理的新领域，提高企业竞争力。虽然财务竞争力在实践中是客观存在的，但是其理论在我国发展相对滞后于实践，仍有待完善。而本文，将会通过对房地产上市公司的财务分析去印证财务竞争力与其在实践中的差异，科学地识别、评价财务竞争力。

二、研究方法及数据来源

（一）研究方法

本文以房地产上市公司的财务竞争力为基础构建相应的评价指标,选用了因子分析和系统聚类分析的方法进行研究。

首先运用“KMO 检验”和“Bartlett 球度检验”判断原有变量是否相关。(Kaiser 给出了常用的 KMO 度量标准: 0.9 以上表示非常适合; 0.8 表示适合; 0.7 表示一般; 0.6 表示不太适合; 0.5 以下表示极不适合。Kartlett 球度检验中如果该统计量的观测值比较大,且对应的概率 P 值小于给定的显著性水平 α , 则拒绝原假设, 适合因子分析; 反之, 不适合。)然后, 采用主成分分析法提取因子并运用因子分析的碎石图选取大于 1 的特征值。根据提取出来的数据建立因子载荷矩阵, 采用方差极大法对因子载荷矩阵实行正交旋转以使因子具有命名解释性。最后, 采用回归法计算出因子得分系数, 输出结果并对其进行排名。

聚类分析是一种多维的统计分析方法, 用于研究统计中同类对象聚合的问题。本文运用 SPSS 软件对数据进行分类汇总, 分析度量个体间的“亲疏程度”判断其是否为有效样本, 并输出结果。

（二）数据来源

因为数据收集具有局限性, 本文主要选取了 2008-2017 年中国房地产上市公司财务相关数据进行研究。样本选取原则: (1) 通过炒股软件通达信找到一共有 132 家房地产上市公司; (2) 去掉标识有 ST 的还剩下 123 家; (3) 根据其信息介绍, 去掉主营业不是房地产的一共还有 65 家; (4) 再根据上市时间, 去掉 2008 年以后上市的还剩下 43 家; (5) 最后根据总资产综合排名, 选取前 40 家进行样本分析如表 1 所示。具体数据来自国泰安数据库, 按照不同指标找出相应的数据, 在对其求平均值得到最后的数据。

表 1 房地产上市公司样本

证券序号	证券代码	证券简称
S1	000002	万科
S2	600048	保利
S3	600606	绿地控股
S4	600340	华夏幸福
S5	600383	金地集团
S6	000961	中南建设
S7	000656	金科股份
S8	000671	阳光城
S9	600376	首开股份
S10	600466	蓝光发展
S11	000732	泰禾集团
S12	002146	荣盛发展
S13	600153	建发股份
S14	000402	金融街
S15	000069	华侨城
S16	000046	泛海控股
S17	600208	新湖中宝
S18	600649	城投控股
S19	000797	中国武夷
S20	600077	宋都股份
S21	601588	北辰实业
S22	600665	天地源
S23	600638	新黄浦
S24	600708	光明地产
S25	600684	珠江实业
S26	000838	财信发展
S27	002244	滨江集团

S28	000718	苏宁环球
S29	002305	南国置业
S30	600622	光大嘉宝
S31	600266	北京城建
S32	600503	华丽家族
S33	600743	华远地产
S34	600325	华发股份
S35	600823	世茂股份
S36	600322	天房发展
S37	600641	万业企业
S38	600246	万通地产
S39	600675	中华企业
S40	000514	渝开发

三、房地产上市公司财务竞争力评价指标构建

（一）房地产上市公司财务竞争力影响因素

前人对财务竞争力已经有了大量的研究，本文结合前人的研究理论，从宏观角度探讨了影响房地产上市公司财务竞争力的因素。影响房地产上市公司规模能力的因素主要有资产总额、固定资产净额；影响房地产上市公司偿债能力的主要因素有资产负债率、流动比率；影响房地产上市公司盈利能力的主要因素有流动资产净利润率、资产净利率、成本费用利润率；影响房地产上市公司发展能力的主要因素有销售费用增长率、净利润增长率、总资产增长率。

（二）房地产上市公司财务竞争力评价指标体系

为了用 SPSS 19.0 软件对其数据进行充分研究，尽可能全面的反映财务竞争力。基于根据研究背景及指标构建的原则，本文将上市公司财务竞争力的影响因素分为规模能力、偿债能力、盈利能力、发展能力 4 个一级指标，共 10 个二级

指标。具体评价指标体系如表 2 所示。

表 2 房地产上市公司财务竞争力评价指标体系

一级指标	二级指标	计算方法	指标说明
规模能力	资产总额 (X1)	期末资产总额	反映房地产上市公司的综合规模实力。
	固定资产净额 (X2)	固定资产原价/累计折旧+固定资产减值准备	
偿债能力	资产负债率 (X3)	负债总额/资产总额	反映房地产上市公司的综合偿债能力。
	流动比率 (X4)	流动资产/流动负债	
盈利能力	流动资产净利润率 (X5)	净利润/流动资产	反映房地产上市公司的综合盈利能力。
	资产净利率 (X6)	净利润/总资产平均值	
	成本费用利润率 (X7)	净利润/成本费总额	
发展能力	销售费用增长率 (X8)	销售费用增长额/基期销售费用	反映房地产上市公司的综合发展潜力。
	净利润增长率 (X9)	净利润增长额/基期净利润	
	总资产增长额 (X10)	总资产增长额/基期总资产	

四、房地产上市公司财务竞争力动态评价

(一) 数据准备

本文数据来源于国安泰数据库 2008 年-2017 年，按照一级指标进行检索，根据二级指标找出具体数据。因其一个二级指标在一年内有 8 个不同数据，为了使研究更具有客观性与严谨性，本文将具体数据输出利用 Excel 求得二级指标的平均

均值，以此作为最后研究的数据参考。为了行文方便，将具体的原始数据附录在本文最后，详细请看文后“附件：原始数据”。

（二）可行性检验

首先，将 SPSS 19.0 用于标准化处理原始数据，以便使每个指标的数据更具可比性。

然后，检查原始数据的可行性，并对数据进行 KMO 和 Bartlett 球形度测试。相应的结果如表 3 所示。

表 3 KMO 和 Bartlett 的检验

取样足够度的 Kaiser-Meyer-Olkin 度量。	.725
Bartlett 的球形度检验	220.873
df	45
Sig.	.000

表3给出了KMO检验和Barlett的球度检验结果，其中KMO检验统计量的结果显示为0.725，在相关标准的0.6~0.8之间，而 Bartlett的球度检验P值是0.00<0.05，所以这些数据是可以进行因子分析的。

（三）公因子的提取

使用 SPSS 软件，分析主要成分的方法用于提取因子，因原有变量存在数量级的差异，所以选取“相关性矩阵”；输出未旋转的因子载荷矩阵和因子的碎石图，抽取特征是大于 1 的因子，运行后的结果如表 4、表 5 和图 1 所示。

表 4 公因子方差

	初始	提取
X1	1.000	.471
X2	1.000	.654
X3	1.000	.723
X4	1.000	.638
X5	1.000	.615
X6	1.000	.527
X7	1.000	.497
X8	1.000	.559
X9	1.000	.111
X10	1.000	.487

表 4 采用主成分分析法对其进行公因子提取。主成分分析的核心是通过原有变量的线性组合以及各个主成分的求解来实现变量降维。从表 4 可以看出，它将源数据减少到平均值 0.5，这既避免了关于变量的原始信息的丢失，并且也可以用较少数量的主要成分反映原始变量的大部分信息。

表 5 解释的总方差

成份	初始特征值			提取平方和载入		
	合计	方差的 %	累积 %	合计	方差的 %	累积 %
1	4.760	42.603	42.603	4.760	42.603	42.603
2	2.332	17.318	59.921	2.332	17.318	59.921
3	1.133	11.330	71.251	1.133	11.330	71.251
4	1.056	10.556	81.807	1.056	10.556	81.807
5	.997	9.974	91.781			
6	.424	4.237	96.081			
7	.292	2.924	98.942			
8	.059	0.585	99.585			
9	.030	0.297	99.824			
10	.018	0.176	100.000			

表 5 中，第一列是因子编号，以后三列组成一组，每一组中的各数据项的含义依次书特征值、方差贡献率和累计方差贡献率。第一组数据描述了因子分析初始解的情况。可以看到：第 1 个因子的方差贡献为 4.76，累计贡献率为 42.6%，前 4 个因子的方差贡献为 81.8%，说明原有变量的总方差均被解释，使得因子更易于解释，因子分析的效果也是相对较理想的。

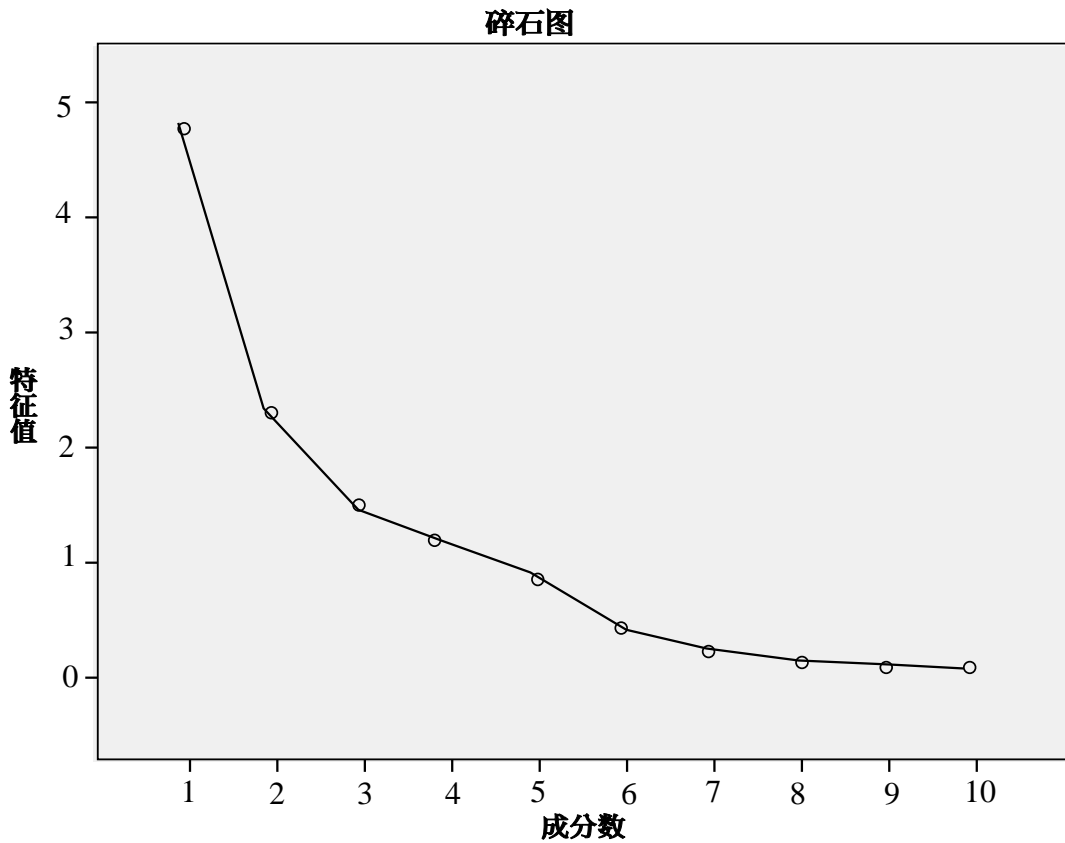


图1 碎石图

在图 1 碎石图中，横坐标为因子编号，纵坐标为特征值。可以看出：第一个因子的特征值是最高的，对解释原有因子的贡献率最大，然后其余因子呈下降趋势对原有变量的贡献率相应减少，尤其最后得 5 个因子接近于 0 可见贡献率非常极小，就像大山脚下的碎石一样可以忽略不计，因此提取前四个因子是最合适的。

（四）建立因子载荷矩阵与命名

因子载荷矩阵是因子分析的核心计算结果。根据建立的因子载荷矩阵，选出对其影响最大的数据，再根据公式写出因子得分函数。因子载荷矩阵如表 6 所示。

表 6 因子载荷矩阵

	成份			
	1	2	3	4
X1	.683	-.068	-.009	-.003
X5	-.592	.512	-.032	-.027
X3	.535	.651	-.079	-.083
X4	-.541	-.557	-.181	.051
X2	.491	-.495	.406	-.058
X6	-.286	.219	.569	-.271
X7	-.149	-.095	.526	-.436
X8	-.131	.081	.326	.655
X10	.043	.118	.452	.517
X9	-.027	.097	.133	-.288

表 6 可知，X1 和 X2 变量在第 1 个因子上的载荷很高；X3 和 X5 变量在第 2 个因子上的载荷很高；X6、X7 和 X9 变量在第 3 个因子上的载荷很高；X4、X8 和 X10 变量在第 4 个因子上的载荷很高。

第一个因子的指标是资产总额和固定资产净额，归为公司的规模能力指标中，可以总结概括其综合规模能力；第二个因子的指标是资产负债率和流动资产净利润率，由净利润率和负债率可以评价这个公司偿债情况，因此可以将他们归为偿债能力指标中；第三个因素指标是净资产利率，支出回报率和净利润增长率，它们被列为公司盈利能力的指标，可以总结概括其综合盈利能力；第四个因素的指标是当前的流动性比率，销售费用的增长率和资产的整体增长率，它们被列为公司发展能力的指标，可以总结概括其未来发展实力。

（五）计算因子得分及排名

根据表 7 成分得分系数矩阵采用回归法算出因子得分的情况（计算公式如下），并且输出因子得分的系数，具体结果如表 8 所示。

$$F_1=0.312X_1+0.536X_2-0.103X_3-0.005X_4-0.493X_5-0.075X_6+0.126X_7-0.037X_8-0.015X_9+0.052X_{10}$$

$$F_2=0.210X_1-0.090X_2+0.572X_3-0.523X_4+0.076X_5+0.051X_6-0.065X_7-0.045X_8+0.0$$

$$70X_9+0.053X_{10}$$

$$F_3=-0.097X_1+0.203X_2-0.022X_3-0.126X_4+0.111X_5+0.591X_6+0.591X_7-0.127X_8+0.$$

$$264X_9+0.017X_{10}$$

$$F_4=-0.040X_1+0.100X_2-0.063X_3-0.086X_4+0.035X_5+0.121X_6-0.061X_7+0.676X_8-0.$$

$$138X_9+0.634X_{10}$$

表 7 成份得分系数矩阵

	成份			
	1	2	3	4
X1	.312	.212	-.097	-.040
X2	.536	-.090	.203	.100
X3	-.103	.572	-.022	-.063
X4	-.005	-.523	-.126	-.086
X5	-.493	.076	.111	.035
X6	-.075	.051	.591	.121
X7	.126	-.065	.612	-.061
X8	-.037	-.045	-.127	.676
X9	-.015	.070	.264	-.138
X10	.052	.053	.017	.634

表 8 因子得分

地区	年份	F1	F2	F3	F4
万科	2008	1.3432	-0.3667	1.2528	0.1671
	2009	1.4981	-0.7202	2.2228	-0.2343
	2010	1.3752	0.0580	2.5042	-0.0818
	2011	1.5572	-0.1869	6.5102	-0.6066
	2012	-0.5216	1.0644	-2.8389	0.1668
	2013	-1.1036	1.8853	-6.4489	0.4858
	2014	0.5882	0.9857	0.9005	-0.3038
	2015	1.1397	1.1135	1.0981	-0.3357
	2016	1.3596	1.4580	-0.3091	-0.2013
2017	1.1030	1.7055	-0.3179	-0.2442	
保利地产	2008	0.3182	0.5685	-0.0064	0.2041
	2009	0.2899	0.5087	0.1045	-0.1025
	2010	0.1614	0.5896	0.0525	-0.0269
	2011	0.4985	-0.1883	0.1040	0.0106
	2012	0.0854	-0.6666	-0.1142	-0.0912
	2013	0.0813	0.6122	-0.2298	-0.1211
	2014	0.1962	0.9122	-0.3028	-0.2232

	2015	0.4191	0.7109	-0.1101	-0.2803
	2016	0.5958	0.9957	-0.3170	-0.2168
	2017	0.8075	0.7752	-0.1797	-0.3899
绿地控股	2008	14.5735	-1.0649	-1.1676	-0.0191
	2009	3.6492	0.0711	0.8051	0.2141
	2010	0.9506	0.2979	-0.8106	0.7309
	2011	2.4671	0.4791	-0.2785	0.4599
	2012	-0.0185	0.2831	0.3227	-0.1944
	2013	-0.4038	0.0841	-1.2688	-0.2632
	2014	-0.4446	0.3885	-0.3055	-0.3268
	2015	-0.6292	-0.4151	-1.2384	5.2737
	2016	-0.4226	-0.4257	-0.2917	2.2102
	2017	-0.3608	0.1243	0.2850	0.0851
华夏幸福	2008	0.5936	-1.0688	-0.0103	-0.1220
	2009	0.6546	-1.7583	-0.1059	-0.3240
	2010	0.6249	-2.2417	-0.0585	-0.0838
	2011	-0.0206	-1.3884	-0.6202	1.7829
	2012	-0.6929	0.2645	0.0955	1.4781
	2013	-0.4371	0.4396	-0.1918	-0.2678
	2014	-0.4796	0.9356	0.2067	0.3925
	2015	-0.3209	1.1541	0.1675	-0.0551
	2016	-0.4925	0.8856	-0.3435	0.0614
	2017	-0.2403	0.6219	-1.1667	-0.2914
金地集团	2008	-0.0837	0.2931	-0.0870	-0.2192
	2009	-0.1466	0.0122	-0.2084	-0.2635
	2010	-0.0188	0.1585	-0.3765	-0.1768
	2011	-0.3250	0.3020	0.0087	-0.3648
	2012	-0.5200	0.2538	-0.0037	-0.2685
	2013	-0.4845	0.2550	-0.1666	-0.5043
	2014	-0.4500	0.3545	-0.2272	-0.2207
	2015	-0.1641	0.4559	-0.1534	-0.3348
	2016	-0.3349	0.4073	-0.1101	0.0229
	2017	-0.4350	0.4226	-0.2346	-0.0411
中南建设	2008	0.3854	0.7604	-0.2226	0.0124
	2009	0.2270	-0.8095	-0.4667	-0.3052
	2010	0.3857	0.3863	-0.2683	-0.1895
	2011	-0.0835	0.6159	-0.4019	0.1626
	2012	-0.2441	0.7825	-0.5557	0.1656
	2013	-0.2976	0.9462	-0.4472	-0.0820
	2014	-0.2025	1.0376	-0.3148	-0.1297
	2015	-0.1157	1.1476	-0.2193	-0.1981
	2016	-0.0465	0.8798	0.0416	-0.1672
	2017	-0.1850	1.0504	-0.1168	-0.1741

金科股份	2008	0.7224	-3.4391	-0.4112	-0.5045
	2009	0.6025	-1.9068	-0.0480	-0.3233
	2010	0.2960	-3.0156	-0.4676	-0.2430
	2011	0.4529	-0.7250	-0.0009	-0.1358
	2012	-0.6024	0.9433	-0.0485	-0.2023
	2013	-0.5737	0.9816	-0.2234	-0.2872
	2014	-0.5142	0.9265	-0.1720	-0.0403
	2015	-0.3166	0.8536	-0.2459	-0.2854
	2016	-0.4185	0.6857	0.0644	-0.1871
	2017	-0.4764	0.7299	-0.3629	-0.1289
阳光城	2008	0.0526	0.4600	-0.3171	-0.1095
	2009	-0.1866	0.4978	-0.2487	0.0909
	2010	-0.3239	0.2333	-0.2992	0.4639
	2011	-0.4860	0.5000	0.1222	0.0111
	2012	-0.7913	0.8710	0.6957	-0.0160
	2013	-0.6251	0.9712	0.0883	0.2372
	2014	-0.5598	0.9990	-0.0838	-0.1778
	2015	-0.5137	0.8081	0.0238	-0.2586
	2016	-0.5232	0.8060	0.0347	-0.2512
	2017	-0.5443	0.9983	-0.2313	-0.2905
首开股份	2008	-0.1160	0.2886	-0.8428	2.8020
	2009	-0.0309	0.1300	-0.1942	-0.1995
	2010	-0.5317	-0.4084	-2.0792	8.6605
	2011	-0.1817	0.5625	-0.3590	0.4129
	2012	-0.4874	0.5767	-0.4780	-0.0620
	2013	-0.5400	0.4601	-0.4268	-0.2209
	2014	-0.4874	0.7899	-0.1360	-0.0888
	2015	-0.2366	0.6503	-0.0333	-0.1516
	2016	-0.2265	0.2763	-0.0868	-0.1469
	2017	-0.2691	0.3972	-0.1979	-0.1921
蓝光发展	2008	0.2434	-1.8234	-0.3832	-0.0803
	2009	0.1374	-2.0590	-0.5967	-0.0698
	2010	-0.0994	-1.6450	-0.1942	-0.0155
	2011	0.1237	-1.6939	-0.3597	-0.0279
	2012	-0.0688	-2.3471	-0.6748	-0.0719
	2013	-0.2688	-2.4640	-0.0408	-0.0641
	2014	-0.2151	-2.5917	-0.3191	-0.1471
	2015	-0.3554	-0.5771	-0.1160	0.5560
	2016	-0.4556	-1.2143	-0.3334	-0.1330
	2017	-0.4820	0.4569	-0.2287	-0.2034
泰禾集团	2008	-0.2356	4.2653	-0.2800	-0.4490
	2009	-0.5196	2.0535	-0.3210	-0.4021
	2010	-0.2061	-0.3551	-0.3879	0.2935

	2011	-0.5656	0.0059	1.8641	0.1472
	2012	-1.0881	0.4125	3.3866	0.7144
	2013	-0.9081	0.5745	2.3257	0.4032
	2014	-0.4971	0.3492	0.7767	-0.2484
	2015	-0.4599	-0.2595	-0.3648	-0.2379
	2016	-0.5533	-0.2345	-0.3119	-0.3108
	2017	-2.0498	1.4903	7.2169	1.8067
荣盛发展	2008	0.3217	0.0356	-0.0168	0.1848
	2009	0.1737	0.1655	-0.2242	0.1045
	2010	0.0117	0.5121	0.3227	0.0806
	2011	-0.0414	0.6907	-0.0032	0.4203
	2012	-0.4017	0.6445	0.3281	0.0394
	2013	-0.3865	0.7340	-0.1308	-0.1408
	2014	-0.3604	0.8715	-0.0047	-0.0046
	2015	-0.1924	0.8968	0.5864	-0.1025
	2016	-0.1865	0.8165	0.2169	-0.0973
	2017	-0.3098	0.8289	0.2671	0.4125
建发股份	2008	1.7651	1.9313	-0.6728	-0.3223
	2009	0.8943	1.6378	-0.2800	-0.1999
	2010	0.7699	1.6298	-0.3819	-0.0871
	2011	0.6269	1.5169	-0.2107	-0.1662
	2012	0.0687	1.2588	0.0044	-0.2718
	2013	-0.2445	0.9160	0.0519	-0.0951
	2014	-0.0654	1.0080	0.3725	-0.1235
	2015	0.5926	1.1640	-0.2214	-0.1752
	2016	0.4515	1.1021	-0.0026	-0.1888
	2017	0.4558	1.0658	-0.1400	-0.1236
金融街	2008	0.4811	-0.7903	0.0453	0.0731
	2009	0.4655	-0.6380	-0.2652	-0.2126
	2010	0.5475	-0.0917	-0.3500	0.5024
	2011	0.3799	-0.0061	0.1041	0.2129
	2012	-0.0073	0.2166	-0.0850	-0.1209
	2013	-0.1310	0.1578	-0.1801	-0.2784
	2014	-0.0473	0.1741	0.0332	-0.1705
	2015	0.3509	-0.1492	-0.1007	-0.1356
	2016	0.3403	-0.3411	0.0147	-0.1903
	2017	0.2067	-0.7842	-0.1127	-0.1909
华侨城	2008	2.8737	-0.5416	1.6056	0.7893
	2009	3.7019	-0.7689	1.5073	0.9192
	2010	4.1076	-0.4407	2.0077	1.3125
	2011	1.6792	-0.0169	2.0108	1.6462
	2012	-0.3102	0.3610	0.4566	-0.0119
	2013	-0.6911	1.4439	5.7062	-2.7711

	2014	-0.2757	0.2556	0.4711	-0.1072
	2015	2.6737	-0.2818	1.1765	0.3751
	2016	3.0442	-0.3608	1.4460	0.5604
	2017	1.9871	0.0801	1.3669	0.4838
泛海控股	2008	0.0810	-0.7157	-0.1103	-0.3767
	2009	-0.0181	-0.7241	-0.1242	-0.2217
	2010	-0.0796	-0.9983	-0.3739	-0.1842
	2011	-0.4198	-0.4216	0.4760	-0.0156
	2012	-0.3807	-0.3606	0.2646	-0.1331
	2013	-0.1935	-0.4566	0.9341	-0.1714
	2014	-0.4400	0.6390	0.5228	-0.1380
	2015	-0.4549	0.9053	-0.1839	0.0136
	2016	-0.4851	0.7386	-0.4022	-0.2090
	2017	-0.4632	0.9944	-0.1896	-0.4271
新湖中宝	2008	-0.2874	0.1765	-0.0185	-0.2724
	2009	-0.3221	0.2332	-0.2191	-0.1203
	2010	-0.2790	0.2379	-0.2051	-0.2960
	2011	-0.4958	0.0781	0.8756	0.1566
	2012	-0.7016	-0.0342	1.1656	0.2065
	2013	-0.5539	0.1939	0.4198	0.0567
	2014	-0.4245	0.2458	-0.2353	-0.1037
	2015	-0.3631	0.2719	-0.0638	-0.0139
	2016	-0.3736	0.3884	-0.0052	-0.1495
	2017	-0.3635	0.2114	0.1662	-0.0483
城投控股	2008	-0.3431	-1.4863	0.5535	-0.0433
	2009	-0.3283	-3.1049	0.3265	-0.3149
	2010	-0.4989	-0.9387	2.2923	-0.0097
	2011	-0.3903	-0.9838	0.7138	-0.2789
	2012	0.0990	-2.0502	0.7569	0.3117
	2013	0.1417	-0.2249	0.4126	0.3077
	2014	0.2886	-0.3190	0.2210	0.3354
	2015	-0.4639	-0.3244	0.7082	0.1825
	2016	-0.2446	-0.5372	0.2369	-0.0945
	2017	-0.0313	-1.1520	0.5540	-0.1650
中国武夷	2008	-0.4142	0.5074	-0.7653	1.4891
	2009	-0.3315	0.7450	-0.3805	-0.2016
	2010	-0.3579	0.6489	-0.2388	-0.1835
	2011	-0.3723	0.5752	-0.1997	0.0229
	2012	-0.3710	0.6453	-0.4323	0.0665
	2013	-0.3674	0.7690	-0.2981	-0.1933
	2014	-0.3309	0.8115	-0.3853	0.0053
	2015	-0.3138	1.0523	-0.4114	-0.4404
	2016	-0.3534	0.5626	-0.1632	0.3844

	2017	-0.3083	0.3673	0.0580	-0.0210
宋都股份	2008	-0.1422	-1.3506	-0.8669	0.0162
	2009	-0.0909	-1.3352	-1.2149	-0.2220
	2010	0.0132	-2.8897	-1.3755	-0.7027
	2011	-0.4187	-0.7026	-0.8235	2.5745
	2012	-0.2675	-2.6736	-1.2692	2.3386
	2013	-0.1651	-3.3885	-1.1022	-0.4638
	2014	0.2482	-3.9544	0.4693	-0.8131
	2015	-0.2165	-0.8132	-1.0776	0.0444
	2016	-0.0007	-1.3553	-0.8134	-0.2350
	2017	0.0219	-0.6067	-0.5376	-0.0979
北辰实业	2008	0.5083	0.3498	-0.3882	-0.1786
	2009	0.7380	0.3571	-0.1207	-0.2130
	2010	0.8561	0.2288	-0.4129	-0.2217
	2011	0.8257	0.1901	-0.2315	-0.1099
	2012	0.8330	0.2247	-0.2994	-0.1833
	2013	0.9581	0.4500	-0.2029	-0.1438
	2014	1.0950	0.2419	-0.3418	-0.2511
	2015	1.0561	0.2283	-0.3796	-0.1708
	2016	1.2941	0.5094	-0.4130	-0.1221
	2017	1.3073	1.1443	-0.2290	-0.2375
天地源	2008	-0.3157	0.0020	-0.1987	-0.2301
	2009	-0.3098	0.1143	-0.0995	-0.1399
	2010	-0.3317	0.3605	-0.3889	0.0954
	2011	-0.2934	0.4007	-0.1695	-0.1965
	2012	-0.3514	0.0297	-0.6875	1.7235
	2013	-0.4323	0.1517	0.0188	0.1551
	2014	-0.3537	0.4281	0.4813	-0.1258
	2015	-0.3007	0.5423	-0.5589	-0.3013
	2016	-0.2490	0.5317	-0.6843	-0.3701
	2017	-0.1909	0.7506	-0.4990	-0.3750
新黄浦	2008	-0.3405	-1.3352	-0.2625	1.3557
	2009	-0.2447	-0.5313	0.1475	-0.2375
	2010	-0.2588	-0.9442	-0.1202	-0.3686
	2011	-0.2545	-0.7822	0.0449	-0.0513
	2012	-0.2665	-0.7600	-0.1205	0.0734
	2013	-0.2407	-0.5179	-0.1183	-0.0665
	2014	-0.2347	-0.1345	-0.2647	0.2974
	2015	-0.2212	-0.1356	0.0051	-0.0369
	2016	-0.1879	-0.2940	-0.2438	-0.2483
	2017	-0.2919	-0.5034	1.0217	0.5146
光明地产	2008	-0.3213	0.1568	0.6266	0.1460
	2009	-0.3857	0.3235	0.9981	0.0034

	2010	-0.2583	0.6122	0.1374	-0.0039
	2011	-0.1577	0.5935	-0.1103	-0.1044
	2012	-0.2519	0.6331	0.4401	0.0297
	2013	-0.2590	0.5041	0.6449	0.1658
	2014	-0.1961	0.4326	0.3114	0.5659
	2015	-0.0554	-0.0074	0.2521	0.2877
	2016	-0.0086	-0.4822	-0.4568	-0.1994
	2017	0.3156	-0.0888	-0.2998	-0.2800
珠江实业	2008	-0.4010	-2.3706	-0.9164	0.4993
	2009	-0.3586	-0.6705	-0.3922	-0.2672
	2010	-0.4412	-1.3564	-0.1618	-0.3009
	2011	-0.5200	-2.6115	-0.3295	-0.1850
	2012	-0.5848	-1.9077	0.2606	0.2766
	2013	-0.5545	-0.5397	0.6725	-0.1584
	2014	-0.3954	-0.2350	0.2552	-0.1667
	2015	-0.3419	-0.0163	-0.2224	-0.1847
	2016	-0.3332	0.2559	-0.2037	-0.2245
	2017	-0.3022	0.1629	-0.1409	-0.2327
财信发展	2008	-0.2772	-1.0725	-0.2771	-0.4788
	2009	-0.3563	-0.9372	-0.0557	-0.2756
	2010	-0.3291	-1.0626	-1.2390	0.5776
	2011	-0.3438	-0.6599	-0.9547	0.1822
	2012	-0.4132	-0.3713	-0.8436	0.5638
	2013	-0.3602	-0.1608	-0.7545	-0.2347
	2014	-0.4969	-0.2197	0.0015	0.2624
	2015	-0.3287	-1.0529	-0.6117	0.0282
	2016	-0.2272	-2.3851	-1.1233	-0.2259
	2017	-0.2671	-0.4356	-0.3036	-0.2193
滨江集团	2008	-0.3396	0.4887	0.7102	-0.1682
	2009	0.0380	0.5802	0.8269	-0.3982
	2010	0.2202	0.8895	2.1151	-0.2968
	2011	-0.3009	1.5386	-1.8274	-0.1212
	2012	0.4466	1.1264	1.2669	-0.3328
	2013	0.4591	0.6831	1.7350	0.1814
	2014	0.3548	0.4192	-0.1858	-0.2675
	2015	0.3655	0.3204	-0.2685	-0.3047
	2016	-0.0262	0.3124	-1.6095	0.1195
	2017	-0.0701	0.4940	-1.2737	0.8961
苏宁环球	2008	-1.2466	-0.5282	3.5886	1.2179
	2009	-0.4407	-0.3263	0.5448	0.1970
	2010	-2.1705	-0.7299	0.6201	0.0656
	2011	-0.1625	0.3054	-0.0491	-0.0286
	2012	-0.3190	0.7275	0.8989	0.1462

	2013	-0.0200	0.5584	-0.1347	-0.1547
	2014	-0.0599	0.8311	-0.1853	-0.2316
	2015	0.0235	0.6077	-0.3271	-0.2004
	2016	-0.1698	0.3578	0.6975	-0.1145
	2017	-0.0526	0.3319	0.4288	-0.0980
南国置业	2008	-0.2919	-1.3681	-0.2498	-0.0536
	2009	-0.3708	-0.4947	-0.1424	0.1276
	2010	-0.3798	0.0884	-0.3305	0.0050
	2011	-0.4022	0.2893	-0.3914	-0.1175
	2012	-0.4089	0.1550	-0.4223	0.0641
	2013	-0.3801	0.7760	-0.3122	-0.0060
	2014	-0.3004	0.4516	-0.6799	-0.2354
	2015	-0.1786	0.3452	-0.6579	-0.5095
	2016	0.0275	0.7089	-0.2003	-0.5651
	2017	0.1044	0.2381	-0.4613	-0.2591
光大嘉宝	2008	-0.2698	-0.5631	0.7220	0.2003
	2009	-0.0550	-0.4733	1.7013	-0.1385
	2010	-0.0923	-0.2794	2.6610	-0.0907
	2011	0.0001	-0.0970	1.6229	-0.2786
	2012	-0.2137	0.0241	0.6064	0.0634
	2013	-0.1507	0.0527	0.5351	-0.2979
	2014	-0.1971	0.0297	0.6505	-0.0906
	2015	-0.6405	-0.0922	-1.8070	0.0413
	2016	-0.2490	-0.3706	-0.5676	-0.1772
	2017	-0.2721	-0.2321	0.3622	-0.0191
北京城建	2008	-0.1892	0.1938	-0.2508	-0.3705
	2009	-0.2690	0.1527	0.0966	0.3478
	2010	-0.1762	0.4066	0.9266	0.1310
	2011	-0.1634	0.2378	0.4387	-0.0585
	2012	0.0296	0.2082	0.4915	-0.3912
	2013	-0.0180	0.2308	0.1926	1.4051
	2014	-0.0163	0.1914	-1.1408	-0.3225
	2015	0.4439	-0.1296	0.4352	-0.5152
	2016	0.6948	0.1017	0.4969	-0.5515
	2017	0.4409	0.6793	-1.6921	-0.2497
华丽家族	2008	-0.5021	0.0482	2.4053	-0.0298
	2009	-0.3559	-0.6294	-0.0087	0.1012
	2010	-0.8191	-0.4518	0.4445	2.1872
	2011	-0.5614	0.0602	3.6708	1.2051
	2012	-0.2903	-0.3571	1.0989	-0.1275
	2013	-0.2189	-0.7116	0.7061	-0.2257
	2014	-0.1472	-1.7431	-0.7327	-0.2261
	2015	-0.1100	-0.7495	-0.2049	-0.2410

	2016	-0.2511	-0.3373	0.7954	0.8288
	2017	-0.3209	-0.1162	0.0731	-0.2662
华远地产	2008	-0.4342	0.0632	-0.7545	2.3562
	2009	-4.0104	-1.5057	1.7434	2.2517
	2010	-0.6172	-0.1871	1.0157	0.9324
	2011	-0.4202	-1.5489	0.7045	-0.0855
	2012	-0.2711	-2.4062	-0.1051	-0.2806
	2013	-0.2085	-0.2172	0.2660	0.1302
	2014	-0.1230	-0.3322	-0.1424	0.0326
	2015	-0.1926	-2.5319	-0.9094	-0.6208
	2016	-0.1908	-0.0390	-0.6038	-0.2555
	2017	-0.1574	0.0599	-0.2768	-0.2899
华发股份	2008	-0.2237	-0.5274	0.0117	-0.2087
	2009	-0.0186	-0.6108	-0.2965	-0.4272
	2010	0.0067	-0.2352	-0.3174	0.0807
	2011	0.0045	-0.1257	-0.7359	0.5174
	2012	0.0786	0.5377	-0.4231	-0.3491
	2013	0.1190	0.8491	-0.5152	-0.2351
	2014	0.2976	1.3161	-0.5563	-0.2921
	2015	0.6014	1.4207	0.1308	-0.2363
	2016	0.9648	1.5047	-0.2185	-0.1823
	2017	1.4036	2.0116	-0.4319	-0.3488
世茂股份	2008	-0.2355	-2.1122	-0.1551	-0.3051
	2009	-0.0458	-1.0248	-0.6094	0.0453
	2010	-0.0890	0.1645	-0.2577	0.3940
	2011	0.0159	0.6088	-0.4615	0.1252
	2012	0.2352	0.9095	-0.2695	-0.2169
	2013	0.4010	1.1144	-0.3092	-0.3434
	2014	0.4224	1.3056	-0.6533	1.2775
	2015	0.6989	1.4814	-0.3595	-0.4196
	2016	0.8435	1.4803	-0.6515	-0.4772
	2017	0.9612	1.5688	-0.2043	-0.1007
天房发展	2008	-0.1442	-0.2399	-0.3418	-0.1561
	2009	-0.1334	-0.1631	-0.4014	-0.0717
	2010	-0.1424	0.1138	-0.3141	-0.0118
	2011	-0.1385	0.2690	-0.1405	-0.2218
	2012	-0.0982	0.1586	-0.2367	-0.2715
	2013	-0.1213	0.2293	-0.4566	-0.0088
	2014	-0.0840	0.2515	-0.4379	-0.2575
	2015	-0.0713	0.0487	-0.6123	-0.4673
	2016	-0.0684	0.0737	-1.1032	-0.4284
	2017	-0.0462	0.8466	-0.7235	-0.4947
万业企业	2008	-0.3164	-2.0849	0.6086	-0.0331

	2009	-0.2387	-1.6072	0.0761	-0.1754
	2010	-0.2937	-2.4445	-0.2702	-0.4967
	2011	-0.2394	-0.6368	-0.4019	-0.2933
	2012	-1.2268	-1.7148	-0.8032	-13.6767
	2013	-0.2366	-0.5346	-0.5506	-0.3810
	2014	-0.2747	-0.5274	0.1830	0.2229
	2015	-0.1296	-0.9142	0.3442	-0.9891
	2016	-0.1898	-0.5153	0.5363	-0.1640
	2017	-0.5610	-0.5124	1.8897	0.1684
万通地产	2008	-0.3795	-0.5211	0.8461	0.1565
	2009	-0.2166	-0.2492	0.0660	-0.1180
	2010	-0.4110	0.2082	0.2808	-0.0601
	2011	-0.2423	0.4591	-0.2147	-0.2497
	2012	-0.2479	0.5725	-0.1867	-0.2150
	2013	-0.2931	0.4815	-0.2289	-0.1091
	2014	-0.2159	0.6463	-0.3608	-0.1688
	2015	-0.1504	0.7336	-0.6568	-0.4135
	2016	-0.0488	-0.0188	-0.7563	-0.4711
	2017	-0.0679	-0.4957	-0.4816	-0.0362
中华企业	2008	-0.3163	0.4031	0.1791	0.1120
	2009	-0.2468	0.3913	-0.2831	0.0260
	2010	-0.1650	0.6473	-0.4963	-0.3367
	2011	-0.0909	1.0856	-0.4393	-0.2228
	2012	-0.0290	1.1156	-0.4307	-0.3171
	2013	-0.0248	0.9694	-0.5425	0.0172
	2014	0.1849	1.1517	-1.0648	-0.5102
	2015	0.2686	1.5202	-1.5541	-0.6390
	2016	0.0909	1.4995	-0.4207	0.2673
	2017	0.1426	1.3391	-0.7580	0.1126
渝开发	2008	0.1348	-1.5156	0.4031	-0.1985
	2009	0.1364	-1.5955	0.1763	-0.1586
	2010	0.1281	-1.6691	-0.1156	-0.3384
	2011	0.0141	-1.0283	-0.3287	1.5693
	2012	0.0484	-0.8931	-0.4171	1.2213
	2013	0.1124	-0.3950	-0.1005	-0.1433
	2014	0.1916	-0.5981	-0.1557	0.0199
	2015	0.2615	-0.6557	-0.6103	-0.2368
	2016	0.2796	-0.7650	-0.5038	-0.1655
	2017	0.2579	-1.1433	-0.4047	-0.1915

将各个因子的贡献率作为权重，可以得出房地产上市公司财务竞争力的综合指标，运用的公式如下，输出的结果如表 9 所示。

$$F = 15.424F_1 / (15.424 + 15.089 + 11.395 + 10.898) + 15.089F_2 / (15.424 + 15.089 + 11.395 + 10.898) + 11.395F_3 / (15.424 + 15.089 + 11.395 + 10.898) + 10.898F_4 / (15.424 + 15.089 + 11.395 + 10.898)$$

表 9 2008-2017 年房地产上市公司财务竞争力总体得分、排名

	2008		2009		2010		2011		2012	
	分值	排名	分值	排名	分值	排名	分值	排名	分值	排名
万科	0.5924	5	0.6631	3	0.9418	3	1.6811	1	-0.4264	35
保利	0.2961	9	0.2314	8	0.2214	10	0.1164	12	-0.2090	31
绿地控股	3.6966	1	1.3041	2	0.3387	7	0.8923	4	0.1050	14
华夏幸福	-0.1594	25	-0.4009	30	-0.4879	32	-0.1686	33	0.1988	8
金地集团	-0.0047	19	-0.1387	20	-0.0779	24	-0.0820	28	-0.1356	28
中南建设	0.2844	10	-0.3287	28	0.1260	16	0.0984	17	0.0666	18
金科股份	-0.9645	40	-0.4460	35	-0.9263	38	-0.1031	30	0.0414	19
阳光城	0.0558	18	0.0528	13	0.0032	19	0.0296	20	0.1646	9
首开股份	0.4450	7	-0.0550	16	1.0667	2	0.1154	13	-0.0935	27
蓝光发展	-0.5492	35	-0.6914	37	-0.5442	34	-0.5313	39	-0.8512	39
泰禾集团	0.9969	3	0.2828	5	-0.1848	29	0.2691	7	0.6783	1
荣盛发展	0.1387	14	0.0712	11	0.2360	9	0.2713	6	0.1458	11
建发股份	0.8557	4	0.6275	4	0.5902	5	0.5368	5	0.3246	4
金融街	-0.0604	22	-0.1474	22	0.1619	14	0.1756	10	0.0165	21
华侨城	1.1940	2	1.3765	1	1.7780	1	1.2593	2	0.1086	13
泛海控股	-0.2824	30	-0.2847	27	-0.4272	30	-0.1436	32	-0.1846	30
新湖中宝	-0.0937	23	-0.0996	18	-0.1189	27	0.0988	16	0.0794	17
城投控股	-0.4144	32	-0.9776	40	0.0787	17	-0.2986	34	-0.3293	34
中国武夷	0.1662	12	-0.0077	14	-0.0085	20	0.0172	22	-0.0035	24
宋都股份	-0.6112	37	-0.7161	38	-1.2637	40	0.0306	19	-0.6333	37
北辰实业	0.1278	15	0.2476	7	0.1806	11	0.2229	9	0.2051	7
天地源	-0.1820	26	-0.1082	19	-0.0581	23	-0.0483	26	0.1132	12
新黄浦	-0.2578	29	-0.2405	24	-0.4474	31	-0.2987	35	-0.3059	33
光明地产	0.1163	16	0.1959	9	0.1283	15	0.0782	18	0.2084	6
珠江实业	-0.8892	39	-0.4361	33	-0.6135	36	-1.0074	40	-0.6026	36
财信发展	-0.5460	34	-0.4408	34	-0.5479	35	-0.4574	38	-0.2925	32
滨江集团	0.1590	13	0.2731	6	0.7137	4	-0.0676	27	0.6570	2
苏宁环球	0.5107	6	-0.0637	17	-0.6952	37	0.0233	21	0.3388	3
南国置业	-0.5412	33	-0.2541	25	-0.1560	28	-0.1435	31	-0.1530	29
光大嘉宝	-0.0426	20	0.1872	10	0.4487	6	0.2650	8	0.0884	16
北京城建	-0.1305	24	0.0577	12	0.2917	8	0.1028	15	0.0935	15
华联家族	0.3800	8	-0.2648	26	0.1790	12	0.8941	3	0.0240	20
华远地产	0.2147	11	-0.7607	39	0.1779	13	-0.4309	37	-0.8473	38
华发股份	-0.2566	28	-0.3321	29	-0.1171	26	-0.0866	29	0.0133	22

世茂股份	-0.7688	38	-0.4284	32	0.0467	18	0.1049	14	0.2257	5
天房发展	-0.2166	27	-0.1870	23	-0.0793	25	-0.0397	25	-0.0905	26
万业企业	-0.5637	36	-0.5487	36	-0.9451	39	-0.3991	36	-3.8442	40
万通地产	-0.0449	21	-0.1446	21	-0.0124	21	-0.0375	24	0.0065	23
中华企业	0.0846	17	-0.0160	15	-0.0398	22	0.1429	11	0.1519	10
渝开发	-0.3477	31	-0.4108	31	-0.5343	33	-0.0368	23	-0.0790	25

(续表 9)

	2013		2014		2015		2016		2017	
	分值	排名	分值	排名	分值	排名	分值	排名	分值	排名
万科	-1.0750	39	0.5851	2	0.8187	2	0.7055	2	0.6905	4
保利	0.1241	12	0.2066	8	0.2439	10	0.3454	8	0.3381	8
绿地控股	-0.4220	37	-0.1522	32	0.5187	4	0.1481	14	0.0092	19
华夏幸福	-0.0987	28	0.2529	6	0.2608	8	0.0477	18	-0.2044	34
金地集团	-0.2087	33	-0.1247	28	-0.0199	23	-0.0005	20	-0.0654	27
中南建设	0.0700	15	0.1426	9	0.2059	11	0.2123	10	0.1850	11
金科股份	0.0054	20	0.0691	19	0.0395	19	0.0490	17	-0.0355	23
阳光城	0.1629	9	0.0672	20	0.0326	20	0.0331	19	0.0164	18
首开股份	-0.1639	31	0.0357	23	0.0782	15	-0.0363	23	-0.0475	24
蓝光发展	-0.8046	38	-0.9026	39	-0.1790	29	-0.5794	38	-0.1016	30
泰禾集团	0.4840	3	0.0709	18	-0.3363	34	-0.3601	37	1.7573	1
荣盛发展	0.0396	17	0.1418	10	0.3054	7	0.2056	11	0.2891	9
建发股份	0.1819	8	0.3238	3	0.4218	6	0.4073	7	0.3820	7
金融街	-0.0895	27	0.0079	25	0.0101	22	-0.0342	22	-0.2274	35
华侨城	0.8702	1	0.0720	17	1.0317	1	1.2138	1	0.9981	2
泛海控股	-0.0208	23	0.1384	11	0.0889	13	-0.0606	24	0.0198	17
新湖中宝	-0.0041	21	-0.1259	29	-0.0450	25	-0.0301	21	-0.0199	20
城投控股	0.1297	11	0.1101	14	-0.0377	24	-0.1933	28	-0.2528	36
中国武夷	0.0082	19	0.0532	21	0.0294	21	0.1017	15	0.0231	16
宋都股份	-1.3500	40	-1.1240	40	-0.5190	37	-0.6115	39	-0.3032	38
北辰实业	0.3350	5	0.2634	5	0.2565	9	0.4092	6	0.6104	6
天地源	-0.0469	25	0.0969	15	-0.1157	28	-0.1448	27	-0.0264	21
新黄浦	-0.2575	34	-0.1027	27	-0.1099	27	-0.2427	30	0.0976	14
光明地产	0.2418	7	0.2503	7	0.0955	12	-0.2800	33	-0.0557	26
珠江实业	-0.2038	32	-0.1620	36	-0.1906	30	-0.1145	25	-0.1202	31
财信发展	-0.3624	35	-0.1534	33	-0.5230	38	-1.0369	40	-0.3133	39
滨江集团	0.7411	2	0.1281	13	0.0775	16	-0.2410	29	0.0308	15
苏宁环球	0.0927	14	0.1322	12	0.0686	17	0.1795	12	0.1518	12
南国置业	0.0421	16	-0.1540	34	-0.2006	31	0.0507	16	-0.0545	25
光大嘉宝	0.0250	18	0.0726	16	-0.5948	39	-0.3377	36	-0.0716	28
北京城建	0.3922	4	-0.2628	37	0.0802	14	0.2254	9	-0.0938	29
华丽家族	-0.1615	30	-0.7458	38	-0.3402	35	0.1730	13	-0.1661	33
华远地产	-0.0387	24	-0.1549	35	-1.1041	40	-0.2499	31	-0.1484	32

华发股份	0.1177	13	0.2827	4	0.5611	3	0.6270	3	0.8196	3
世茂股份	0.2980	6	0.6191	1	0.4633	5	0.4303	3	0.6642	5
天房发展	-0.0703	26	-0.1003	26	-0.2355	32	-0.3254	35	-0.0298	22
万业企业	-0.4193	36	-0.1454	31	-0.4289	36	-0.1208	26	0.1323	13
万通地产	-0.0199	22	0.0089	24	-0.0614	26	-0.2801	34	-0.2729	37
中华企业	0.1562	10	0.0480	22	0.0456	18	0.4194	5	0.2840	10
渝开发	-0.1313	29	-0.1444	30	-0.2915	33	-0.2798	32	-0.3782	40

五、房地产上市公司财务竞争力动态评价结果分析

（一）房地产上市公司财务竞争力演化趋势分析

为了能够更加直观的显示各个房地产上市公司财务竞争力的总体演化趋势，根据表 9 的数据，先将 40 家房地产上市公司按照年份求出均值，再运用 EXCEL 绘制了房地产上市公司 2008-2017 年的折线趋势图。如图 2 所示。我们不难发现：折线图直观呈现出来是上下波动的，但我们不能排除求平均值是受到极端数据的影响。然而从 2012 年开始到 2017 年却一直是呈上升趋势，因房地产行业容易受到外界因素的影响，所以不能直接推出在未来也是不断上升的。进一步观察得出，虽然折线上下波动幅度较大，但其纵坐标最低与最高的差值仅 0.3，所以总体来说房地产行业发展还是稳定的。

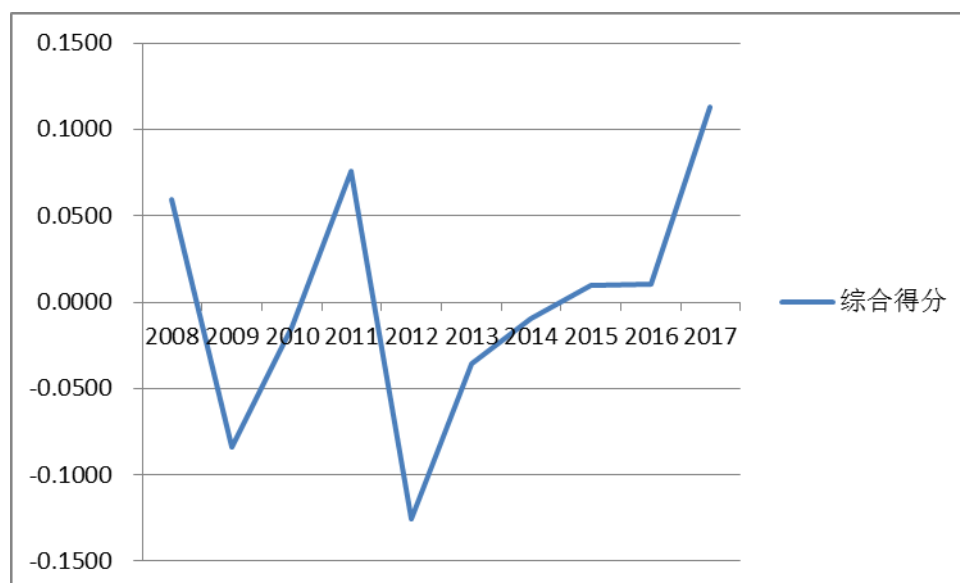


图 2 房地产上市公司财务竞争力总体演化趋势

笔者还选取了 2008 年和 2017 年这两个时间段绘制了图 3 和图 4，从房地产上市公司财务竞争力的总体得分趋势变化和综合排名趋势变化两方面进行归纳总结（如图 3、图 4 所示），分析上市公司的财务竞争力的总体态势，以此来寻找相应的规律。可以看出：财务竞争力的总体得分是在 0 上下波动，2008 年和 2017 年的波动起伏是有重合的。但是可以明显看出 2008 年受到年次贷危机的影响波动更加剧烈一些，不同公司财务竞争力的总得分更是达到了 5 的差距；而在综合排名这方面，2008 年和 2017 年是有重合的点但不多，可以说明房地产业是一个竞争激烈的行业，不管经济实力多么雄厚的公司也不可能一直遥遥领先的。因此就需要企业拥有一个健全的财务体系，在平稳发展的基础上力求创新获得更多的盈利。

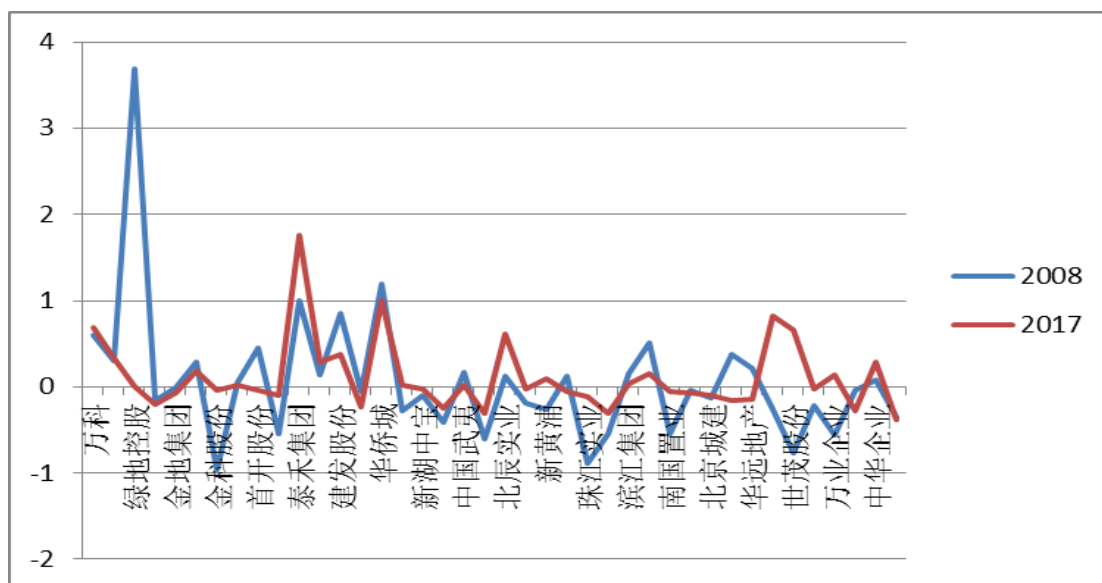


图 3 房地产上市公司财务竞争力总得分 F 趋势变化（2008、2017）

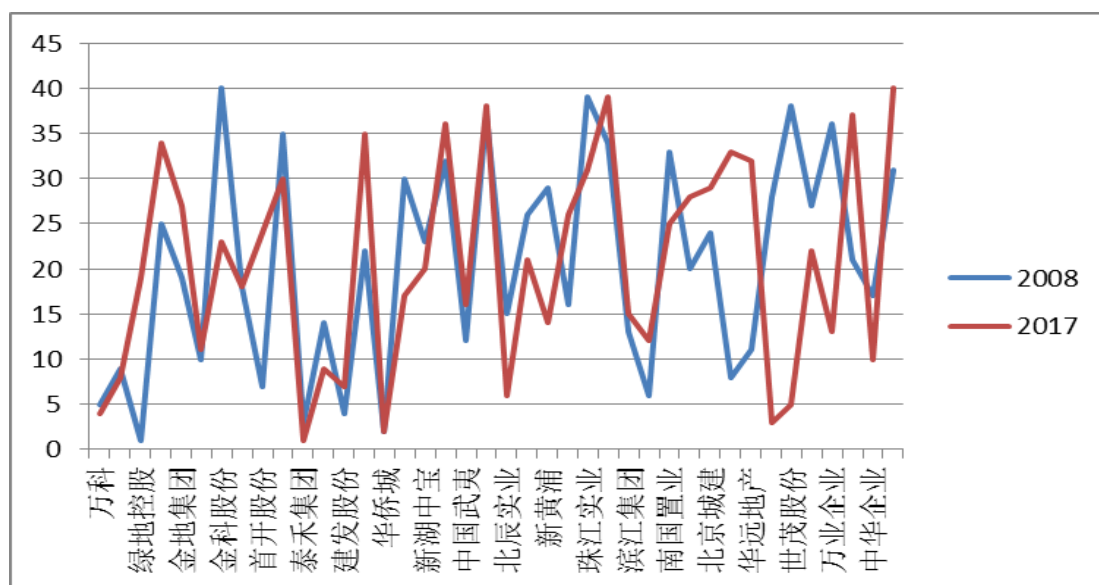


图 4 房地产上市公司财务竞争力综合排名趋势变化 (2008、2017)

房地产上市公司财务竞争力差异明显。综合得分有 >0 和 <0 的， >0 的表示它们财务竞争力高于平均水平， <0 的说明它们财务竞争力低于平均水平。经过综合得分的筛选，发现阳光城、荣盛发展、建发股份、华侨城和北辰实业在这 10 年里都是 >0 的，因此可以看出它们的综合财务竞争力是高于平均水平的；而金地集团、蓝光发展、珠江实业、财信发展、天房发展和渝开发都是 <0 的，可以说明它们在这 10 年里的财务竞争力都是低于平均水平的。结合它们公司的实际情况再对比它们之间的差异，我们不难发现，相对于处于经济实力强的地区它们所拥有更强大的竞争力，且综合实力也能够越强。但总的来看，每个企业在发展中并不都是一帆风顺的，总是会遇到各种不同的影响，因此为了能够更加持久以及长远的发展，应该建立更加完善的财务体系，应着眼于长远，而不只是局限于当下。

(二) 房地产上市公司财务竞争力聚类分析

本文运用 SPSS 19.0 中的系统聚类，以平方 Euclidean 距离为度量标准，采用组间联接聚类方法，在因子分析得分的基础上，对 40 个房地产上市公司的财务竞争力进行进一步归类，结果如表 10 所示。

表 10 40 家房地产上市公司财务竞争力系统聚类结果

类型	2008 年	2017 年
房地产财务 I	万科、保利、华夏幸福、金地集团、中南建设、金科股份、阳光城、首开股份、蓝光发展、荣盛发展、金融街、泛海控股、新潮中宝、城投控股、中国武夷、宋都股份、北辰实业、天地源、新黄浦、光明地产、珠江实业、财信发展、滨江集团、苏宁环球、南国置业、光大嘉宝、北京城建、华丽家族、华远地产、华发股份、世茂股份、天房发展	万科、华侨城、北辰实业、华发股份、世茂股份
房地产财务 II	绿地控股、渝开发、中华企业、华侨城、万通地产	保利、绿地控股、华夏幸福、金地集团、中南建设、金科股份、阳光城、首开股份、蓝光发展、荣盛发展、建发股份、金融街、泛海控股、新潮中宝、城投控股、中国武夷、宋都股份、天地源、新黄浦、光明地产、珠江实业、财信发展、滨江集团、苏宁环球、南国置业、光大嘉宝、北京城建、华丽家族、华远地产、天房发展、万业企业
房地产财务 III	泰禾集团、建发股份、金融街、	泰禾发展、万通地产、中华企业、渝开发

根据房地产上市公司财务竞争力综合得分，依次将 40 家房地产聚类为 I、II、III 类，分别代表房地产公司财务竞争力强、较强和一般，聚类结果显示，2008 年归类于 I、II、III 类的房地产上市公司分别有 32、5、3 个，呈倒三角形分布。2017 年归类于 I、II、III 类的房地产上市公司分别有 5、31、4 个，呈两头小中间大的橄榄形分布。

2008 年至 2017 年期间，第 I 类财务竞争力强的公司大部分演变为财务竞争力较强的第 II 类，由倒三角形分布演化为橄榄形分布。综合分析：自 1998 年福利住房制度改革以来，中国开启了房地产市场化改革，各个房地产上市公司相继

出现，发展至 2008 年形成了一定的规模，这是房地产发展初期的重要性阶段。因刚刚起步每个公司所拥有的流动资金和固定资产等都相差不多，可以说是站在同一起跑线上，所以 2008 年有 32 家公司处于财务竞争力强的第 I 类。而 2008 年至 2017 年，是房地产产业飞速发展的关键时期，在此过程中如万科、保利等少数公司能一如既往的把握住一些少量珍惜资源，不断拓展产业，以此形成了差距，最终令大部分房地产公司都转变为财务竞争力较强的第 II 类。所以，在这 10 年期间由倒三角形分布演化为橄榄形分布。

系统聚类分析将这 40 家公司分为三类，第 I 类是财务竞争力强的公司，因此它们除了需要多加关注公司目前的现金流量和运营能力之外，也可以再注重一些公司的财务以及非财务发展能力，将资金的合理流向与公司的成长能力两手抓，以此建立起公司独特的财务竞争力，做到可持续发展。第 II 类是财务竞争力较强的房地产上市公司，这些公司处于中等水平，但也具有一定的实力，因此需更加注重公司的现金流量和运营管理能力，在保证能正确维持公司发展大方向的同时，多向更优的方向发展，才能演变为财务竞争力强的第 I 类。第 III 类是财务竞争力一般的房地产上市公司，相较于第 I、II 类的综合实力相对较弱，因此它们需要打好公司的基础，多注重公司的偿债能力，减少现金的无端流失，降低财务风险，在此基础上追求盈利，才能达到事半功倍的效果。

六、结语

本文以竞争力理论为基础，构建了房地产上市公司财务竞争力评价指标体系。在通达信软件中提取出所有房地产上市公司，通过层层指标筛选出 43 家公司，最后根据综合资产实力排名选出前 40 的公司，再依据国泰安数据库的数据资料，采用因子分析法对数据进行处理，最后再运用系统聚类分析的方法对其进行动态分析。综合上文所述，我们可以发现：一从各因子的比重来看，影响房地

产上市公司财务竞争力最大的是现金流量和运营能力，这是评判一个公司竞争力大小的基础，其次是发展能力对公司的影响，最小的是偿债能力对公司的发展；二是房地产上市公司的财务竞争力由强到弱分布，由倒三角形分布向橄榄形分布演化；三是房地产公司在经济实力强大的城市建立总部也是一种很大的优势，因为他们能够获得更多更好的资源。因此大部分企业都是建立在中国的东部地区，而尤以在东部经济实力强的城市发展的最好。

参考文献

- [1]C.K Prahalad、 Gary Hamel. The Core Competence of the Corporation.[J]1990.
- [2]Francis A The Process Of National Industrial Regeneration And Competitiveness[J].Strategic Management Journal.1992,(13):62-65.
- [3]Metcalfe S.Science,Technology and Innovation Policy in Ganeshan Wignaraja,Competitiveness Analysis and Strategy[M].Edited by Ganeshan Wignaraja,Routledge Talyor&Francis Group,2003.102.
- [4]Oral M.Cinar U,Chabchoub H.Linking industrial competitiveness and productivity at the firmlevel[J].European Journal Operational 1999:270-274.
- [5]Buckley J,pass C L,Prescott K.A Critieal Survey[J].Journal of Marketing Management,1988:176-202.
- [6]Buckley.Measures of International Competitiveness:Empirical Findings from British Manufacturing Companis[J]. Journal of Marketing Management,1990.6(1):1-16.
- [7]Chaudhuri S,Ray S.The Competitiveness Conundrum:Literature Review and Reflections[J].Economic and Political Weekly,1997,(29):83-91.
- [8]Corbett C,Wassenhove LV.Trade-Offs What Trade-Offs Competence and Competitiveness in Manufacturing Strategy[J].California Management Review,1993,Summer:107-122.
- [9]小艾尔弗雷德.看得见的手：美国企业的管理革命[M].北京：商务印书馆,1987.
- [10]Feurer.Chaharbaghi.Defining Competitiveness:A Holistic Approach[J].Management Decision,1994,132(2):50-55.
- [11]Ottosson,elssenrider.Effieient capital makets[J].The Journal Finance,1996,(12):5-60.
- [12]Andrew Black.Value based management; economic value added or cash value added[J]GothenburgStudies ub Financial Economics,2001,14(3):120-130.
- [13]Hitt M A.Duane R.The Essence of Strategic Leadership:Managing Human and Social

- Capital[J].Journal of leadership & Organizational Studies,2002,9(1):307.
- [14]Donate Masciandaro.Developing processes and transforming mechanisms of corporate financial abilities:trends and determinants[J].Open Economics Review.2006,17(1):73-105.
- [15]Pashkus V Y.High school in the new economy the modern financial competitiveness instruments[J].Annals of marketing.2016,14(2):1-5.
- [16]顾建霞.房地产经营公司财务分析与财务风险漫谈[J].中国外资,2012(24).
- [17]郭晓明.财务核心竞争力最大化——企业财务管理目标新论[J].内蒙古科技与经济, 2004, (19) :25-30.
- [18]李正中, 韩志勇, 企业核心竞争力: 理论的起源及内涵[J].经济理论与经济管理,2001(07): 54-56.
- [19]张金昌, 竞争力评价基础[M].中国社会科学院重大课题报告.北京: 社会科学文献出版社,2002:33-35.
- [20]李显君, 企业竞争力形成机理[J].数量经济技术经济研究,2002(10):55-60.
- [21]冯巧根.竞争财务论[D].成都:西南财经大学, 2000,22-23.
- [22]蔡银昌.企业核心能力与财务管理能力研究[J].经济师,2006,1:209-230.
- [23]朱开悉.企业财务核心能力与财务核心能力报告[J].管理科学, 2002,15 (2) : 32-42.
- [24]郝成林、钟世珍.财务竞争力相关问题探讨[J].财会月刊,2009(36):15-20.
- [25]朱晓.上市公司财务竞争力研究与分析[J].财会通讯;学术版, 2007 (7) : 15-25.
- [26]刘焕峰、王哲.基于熵权法和灰色关联理论的企业财务竞争力模型的构建[J].中国管理信息化, 2009, 12 (7) : 35-40.
- [27]周普、陈兴述.财务核心竞争力评价指标权重设计[J].财会通讯.2007(3):40-45.
- [28]杨铁.三维财务竞争力指数评价研究[D].武汉:武汉理工大学,2009.
- [29]陈高健.兴业银行财务竞争力评价研究[D].烟台:山东工商学院,2017.
- [30]李前, 张丽.可持续的财务竞争力浅谈[J].山西财经大学学报, 2007,2 (02) : 151-154.

[31]崔丽萍.构筑广西上市公司财务竞争力指标体系[J].合作经济与科技, 2009（7）： 54-55.

[32]吴荷青.财务竞争力的熵权系数评价法[J].财务监督,2008,(20).

[33]牛成结, 刘祥亮.上市公司财务竞争力研究[J].中国管理信息化,2010(3):28-29.

[34]强静波.基于波特钻石模型的企业财务竞争力评价研究[D].南京:南京理工大学,2013.

附录：原始数据

2008年-2017年房地产上市公司财务竞争力主要指标数据

公司	年份	X1	X2	X3	X4	X5	X6	X7	X8	X9	X10
万科	2008	10947353733	3474219626	0.6143	2.3699	0.0260	0.0239	4.4790	0.6017	1.8762	0.1746
	2009	13649723267	3280224761	0.6049	3.0786	0.0367	0.0324	8.6186	-0.1819	-2.7104	0.0667
	2010	12248806501	2897908040	0.6490	1.5697	0.0290	0.0261	10.1446	0.1949	8.3371	0.2597
	2011	16231463110	965267115.9	0.6965	1.8419	0.0322	0.0284	30.7704	0.4568	6.0775	0.1578
	2012	23900096600	60193684.05	0.7193	1.8606	0.0366	0.0310	-13.0446	0.3038	-11.6298	0.1793
	2013	31868858314	51839452.96	0.7517	1.4810	0.0400	0.0350	-30.5381	0.1484	-6.2585	0.1903
	2014	32585482916	277510040.9	0.7457	1.6048	0.0289	0.0263	5.2137	0.1242	-13.8752	0.0395
	2015	41930582512	986067057.3	0.7426	1.5407	0.0301	0.0271	5.8360	-0.0189	-0.8481	0.0888
	2016	56004331925	1169609846	0.7443	1.5402	0.0210	0.0200	0.3217	0.2175	8.1526	0.1091
	2017	56282235198	630444710.1	0.7976	1.4760	0.0256	0.0244	0.2318	0.1822	-3.9776	0.2419
保利地产	2008	4009645143	1898391504	0.7943	1.6306	0.0103	0.0096	0.5893	0.9297	0.8072	0.2170
	2009	6740343896	1680647068	0.7468	1.6904	0.0211	0.0193	0.1121	-0.0516	1.7209	0.2353
	2010	6562937612	1362958817	0.7614	1.6188	0.0191	0.0175	0.3318	0.2554	0.3322	0.3580
	2011	10449832293	1719401267	0.6020	2.3118	0.0207	0.0185	0.6679	0.3345	2.5696	0.2061
	2012	14276597047	342680655.9	0.5060	3.0573	0.0252	0.0225	0.7295	0.3976	-1.8651	0.1251
	2013	21609642091	51534446.33	0.6943	1.8443	0.0184	0.0164	0.7524	0.4370	-4.2966	0.1832
	2014	24025434817	285394646.7	0.7450	1.6329	0.0170	0.0156	0.2197	0.1030	0.9631	0.1793
	2015	21414543474	967654756.6	0.7323	1.7942	0.0178	0.0165	0.4411	-0.1969	2.5822	0.0717
	2016	35246943037	653260238.5	0.7891	2.1218	0.0194	0.0188	0.3358	0.2688	1.2427	0.1302
	2017	42078861137	672166563.5	0.7120	2.3929	0.0285	0.0262	0.4319	-0.2735	-3.5996	0.2826
绿地控股	2008	70374865281	10712978786	0.4635	1.3044	-8.3043	0.0110	0.0715	0.3980	-1.0016	0.0419
	2009	46008202113	7737208927	0.4631	1.4384	0.2401	0.0180	0.0533	-0.4142	4.0654	0.0998
	2010	32556649075	1425795322	0.5659	1.7579	-0.0033	0.0010	-0.4787	2.6460	-0.6641	0.1869
	2011	32399327055	5206672571	0.6380	1.3408	-0.0054	-0.0075	-0.4840	1.1585	1.4803	0.1910
	2012	18138436.54	1165222150	0.6485	1.3248	0.0444	0.0195	0.8635	-0.3925	-4.3811	0.0073
	2013	47921792.75	4337613.885	0.6470	1.8156	-0.0312	-0.0210	-1.4025	0.1267	-8.4674	-0.0089
	2014	47861534.95	4414067.191	0.6593	1.3066	0.0095	0.0054	0.1257	-0.3820	4.7921	-0.0357
	2015	274775031.2	55833961.2	0.5200	1.3441	0.0118	0.0072	0.2588	15.0414	-30.9994	6.1029
	2016	118659891.8	250063384.6	0.4520	1.3647	0.0328	0.0231	0.2965	6.3815	-2.7737	0.0539
	2017	128941162.4	207473356.8	0.4980	0.8203	0.0415	0.0278	0.4015	0.2240	14.1310	0.0454
华夏幸福	2008	10822589816	1390741196	0.2680	2.0432	0.0134	0.0121	0.4853	-0.2689	-0.5509	-0.0945
	2009	8973693964	1450569369	0.1543	2.7053	0.0088	0.0080	0.4418	-0.7946	2.7493	-0.0816
	2010	11860537110	1331618878	0.1283	3.7266	0.0227	0.0209	0.3511	-0.0333	0.1969	0.0313
	2011	4460030210	612287041	0.2811	2.4385	0.0261	0.0100	0.0327	5.2412	3.5957	1.7521
	2012	80768404.73	24389875.25	0.6539	1.4427	0.0999	0.0372	0.3531	4.3508	28.2956	0.6234
	2013	14454242.8	38409093.57	0.6995	1.4366	0.0008	0.0080	0.5579	-0.1792	-14.7230	0.2952
	2014	1165110683	370720640.6	0.8150	1.1712	0.0413	0.0311	0.3612	1.3701	-2.5370	0.8160
	2015	6092130056	386652797.2	0.8614	1.2189	0.0313	0.0263	0.5439	0.2803	-7.1863	0.5559

	2016	2245188695	106963227.3	0.8464	1.5188	0.0098	0.0105	0.0674	0.8594	-0.5395	0.3965
	2017	1530066976	129673436.2	0.8099	1.6088	-0.0831	-0.0343	0.4853	0.4228	-3.2787	0.1325
金地集团	2008	7987928076	645785700.9	0.7135	2.1453	0.0263	0.0207	0.0502	-0.1220	-2.9781	0.4460
	2009	7438957658	444174602.4	0.6781	2.5085	0.0227	0.0175	0.0852	-0.1166	4.3787	0.2995
	2010	15542732779	243915928.9	0.6781	2.5004	0.0202	0.0155	0.0565	0.2773	2.6550	0.1647
	2011	5358877254	217635702.5	0.7021	2.0515	0.0308	0.0256	0.0480	-0.5478	-29.1814	0.1589
	2012	55929930.92	70680630.39	0.7001	1.9478	0.0281	0.0246	0.0049	-0.2998	2.5768	0.0832
	2013	123886084.7	35381569.55	0.6968	1.9177	0.0196	0.0149	0.0239	-0.8556	2.4492	0.1203
	2014	981496115.7	96038690.74	0.7088	1.7555	0.0164	0.0132	0.0676	-0.0529	2.7579	0.1145
	2015	10115042223	220895158.4	0.6875	1.7593	0.0212	0.0181	0.0729	-0.3934	8.6431	0.0714
	2016	5511711468	163119707.9	0.6973	1.7231	0.0217	0.0211	0.1413	0.5625	-1.3916	0.0518
	2017	2611096922	91298070.7	0.7314	1.8002	0.0155	0.0151	0.1173	0.4840	5.3553	0.1649
中南建设	2008	7912428122	1587882343	0.6817	0.6703	0.0003	0.0006	0.0405	0.2593	0.4133	0.0060
	2009	4401828940	1182049230	0.5104	2.8838	0.0001	0.0003	-0.0651	-0.2922	94.7324	0.3136
	2010	7016234096	1581442389	0.6450	1.2314	-0.0001	0.0002	-0.0525	-0.2520	0.3388	0.2570
	2011	3648025071	766463649	0.7112	1.1100	-0.0019	0.0013	0.0054	0.9184	0.6608	0.2558
	2012	597442777.5	565437518.9	0.7729	1.0393	-0.0199	-0.0051	-0.0060	1.0660	-1.9476	0.2354
	2013	2031246349	456919910.1	0.8265	1.1705	-0.0015	-0.0004	0.0594	0.4207	-0.2432	0.2666
	2014	3089097043	685194681.4	0.8504	1.1645	0.0029	0.0037	0.1118	0.2328	-0.5496	0.0786
	2015	5665520410	805013112.3	0.8784	1.2230	0.0085	0.0079	0.1422	0.0226	-0.5307	0.1658
	2016	5820584648	1020113692	0.8343	1.5357	0.0216	0.0200	0.1535	-0.0466	4.7749	0.0215
2017	2954536474	862866545.5	0.8777	1.3420	0.0163	0.0125	0.0855	0.0108	-2.2808	0.2898	
金科股份	2008	12081199505	1270210698	0.0403	5.7098	0.0103	0.0084	0.7530	-0.6923	4.6351	-0.0483
	2009	7957165443	1192569996	0.0245	2.1638	0.0098	0.0082	0.4190	-1	-4.4428	-0.0043
	2010	6062888755	667562984.4	0.0160	4.5073	0.0144	0.0102	0.0008	-0.2334	4.7408	0.0412
	2011	9789692077	1435838212	0.4121	2.2958	0.0391	0.0174	0.0624	-0.4378	9.7873	3.6002
	2012	81597530.72	9791372.418	0.8172	1.2211	0.0357	0.0196	0.0668	-0.0900	-1.5270	0.2598
	2013	148397126.4	12177601.22	0.8384	1.2485	0.0241	0.0109	0.0961	-0.1918	-6.5754	0.1700
	2014	1468003620	75105169.35	0.8408	1.3780	0.0170	0.0131	0.4334	0.5360	4.4324	0.1749
	2015	4463485272	263538179.1	0.7871	1.3018	0.0108	0.0098	0.0833	-0.2249	-5.7490	0.2189
	2016	4194238113	240852069.2	0.7918	1.7613	0.0408	0.0276	0.0892	-0.0552	-3.3036	0.1698
2017	4126232471	135553314.8	0.8079	1.7510	0.0486	0.0144	-0.4900	0.2647	14.5432	0.2435	
阳光城	2008	9518481937	711466459.4	0.6852	1.5583	0.0078	0.0069	0.1264	0.2142	-36.5830	0.3096
	2009	6326336383	295027394.3	0.6225	0.9941	0.0140	0.0107	0.0313	0.6196	1.2661	0.1580
	2010	4299522775	115481666.7	0.6032	1.3324	0.0173	0.0125	0.1757	1.7237	5.6782	0.4435
	2011	4718404500	14908753.34	0.6568	1.3094	0.1028	0.0282	0.2038	0.2959	11.8366	0.5954
	2012	2226873691	10382045.05	0.7387	1.1091	0.2393	0.0509	0.3064	-0.0397	-1.3125	0.1952
	2013	773551849.1	13098025.28	0.8167	1.1279	0.0616	0.0246	0.5461	1.0989	-0.5069	0.4358
	2014	1290636919	14033142.85	0.8299	1.2063	0.0290	0.0173	0.2120	0.0399	6.8685	0.2273
	2015	2739332726	16115997.28	0.7545	1.2150	0.0534	0.0220	0.1424	-0.3136	0.2334	0.2094
	2016	2449691248	14301378.88	0.7923	1.4622	0.0269	0.0245	0.1412	-0.2499	2.8261	0.5789
2017	1549217026	19657576.75	0.8629	1.4351	0.0130	0.0128	0.0520	-0.1636	1.2984	0.4486	
	2008	13450439346	406408494.1	0.6517	1.4780	0.0121	0.0097	0.2568	8.5389	-0.8544	0.0564

首开股份	2009	9202706532	518804233.2	0.6563	2.1252	0.0166	0.0137	0.3724	0.0140	-3.9999	0.4997
	2010	8829321145	518727295.8	0.6842	2.1551	0.0074	0.0068	0.0538	25.3212	-2.1532	0.3281
	2011	8867185866	311277336.5	0.7343	1.6152	0.0127	0.0098	0.4549	1.8360	7.8293	0.1509
	2012	786737989.6	3173882.6	0.7748	1.6301	0.0022	0.0016	0.2685	0.6080	-11.5318	0.0743
	2013	17097018.01	2500470.47	0.7841	1.9809	0.0085	0.0073	-0.0412	0.1407	-0.0344	0.1822
	2014	2134875759	108773837.1	0.8042	1.4894	0.0219	0.0173	0.1636	0.3249	-1.6722	0.0475
	2015	5346589587	446298395.4	0.8118	1.8789	0.0199	0.0156	0.8870	0.2508	-0.7996	0.2214
	2016	3238446910	572888153.8	0.7416	2.1538	0.0191	0.0173	0.3749	0.1638	-4.2717	0.1108
	2017	3068710659	462251704.4	0.7559	1.9888	0.0146	0.0128	0.2582	0.0792	-1.8815	0.1837
蓝光发展	2008	7904733733	529724047.2	0.1875	3.0824	0.0051	0.0042	0.6678	0.2514	-0.2525	-0.0096
	2009	5734440181	494291417.9	0.1779	3.4886	0.0093	0.0038	-0.1456	0.3010	-0.8225	0.0087
	2010	1154518393	355471041	0.1909	2.5389	0.0848	0.0089	0.5879	0.2162	-1.3132	0.00467
	2011	3740013999	603098288.8	0.1887	2.6875	0.0152	0.0069	0.0636	0.1893	2.5623	0.0347
	2012	2221049819	103207593.2	0.1347	3.7219	0.0041	0.0013	0.0070	0.3915	0.2737	0.0287
	2013	51063829.46	96633620.65	0.1346	4.0318	0.0813	0.0291	0.2192	0.1253	0.5382	0.0301
	2014	78384350.1	112369243.7	0.1700	4.4977	0.0358	0.0197	0.1264	0.1363	0.6475	0.0492
	2015	171903926.9	161387516.7	0.4301	1.8221	0.0418	0.0204	0.1537	1.5648	13.0742	4.0829
	2016	175454378.2	168896972.6	0.5839	4.2954	0.0557	0.0214	0.0718	0.4758	-1.2813	0.4154
2017	141175050.8	152430627.9	0.7470	1.7516	0.0269	0.0128	0.0529	-0.0004	-4.0786	0.3614	
泰禾集团	2008	9378738567	1522746676	1.8006	0.6974	0.0045	0.0039	0.1308	0.0239	0.1305	0.1906
	2009	5799958927	92938504.38	1.1428	1.1337	0.0064	0.0057	0.4449	-0.1366	9.6537	0.4152
	2010	4219319799	149071941.2	0.4770	1.7506	0.0088	0.0071	0.2555	1.2253	1.3804	1.2039
	2011	3355669345	389581116.3	0.5406	1.8659	0.1506	0.1104	0.0962	-0.3826	-0.7427	0.2576
	2012	155743903	102109014.6	0.5870	1.4774	0.2574	0.1817	0.3876	0.3715	0.0907	0.1499
	2013	87999371.52	46256137.58	0.6291	1.2085	0.1704	0.1305	0.2675	0.0871	26.2545	0.4832
	2014	689312548.1	53918803.34	0.6846	1.6043	0.1071	0.0339	2.5584	-0.3189	-2.3370	0.4337
	2015	1512839208	34491259.54	0.6983	3.0130	0.0361	0.0103	0.4701	0.1864	7.1934	0.9089
	2016	1411215593	27943547.42	0.8058	3.7340	0.0216	0.0207	0.1469	0.1143	-1.3379	0.6278
2017	359565516.4	34670835.06	0.8883	1.9306	0.5147	0.3698	0.7655	1.5739	11.6691	0.7269	
荣盛发展	2008	14180453251	1157538506	0.6311	2.2379	0.0244	0.0219	0.4729	0.9450	-0.0686	0.1657
	2009	9771817579	1016526421	0.6555	1.9496	0.0125	0.0115	0.2543	0.7645	0.1795	0.4368
	2010	8823960744	883791296.9	0.7197	1.6846	0.0368	0.0312	0.7819	0.5206	0.2018	0.2818
	2011	8245842054	847161909.8	0.7488	1.4124	0.0261	0.0227	0.2716	1.5381	0.4718	0.1829
	2012	4181618878	236955785.2	0.7266	1.4100	0.0422	0.0364	0.3893	0.3626	3.0136	0.1887
	2013	2020426860	289039587.2	0.7761	1.3918	0.0175	0.0148	0.1650	0.1083	5.1289	0.2742
	2014	3463544077	364781322.5	0.8042	1.3320	0.0229	0.0211	0.2346	0.4419	-0.2323	0.1519
	2015	7060709431	728928898.8	0.7973	1.4366	0.0530	0.0449	0.4407	-0.1526	-48.1698	0.2513
	2016	5919654163	684185340	0.7931	1.4785	0.0312	0.0296	0.2603	0.0509	-0.1058	0.1923
2017	4805138213	599473370.4	0.8194	1.5462	0.0377	0.0360	0.3867	1.4796	-7.2042	0.1552	
建发股份	2008	78089012598	668006138.7	0.6941	1.0859	0.0201	0.0143	0.0392	0.0897	16.2728	0.1701
	2009	48730709131	565401390.2	0.7615	1.1076	0.0331	0.0229	0.0808	0.1492	2.8946	0.1527
	2010	45780899395	460414811.4	0.7788	1.1137	0.0302	0.0194	0.0340	0.5167	0.4073	0.2406
	2011	39572087295	529361146.1	0.7743	1.1189	0.0384	0.0236	0.0338	0.1680	-0.4678	0.1563

	2012	24253888129	151056493.7	0.7596	1.1010	0.0527	0.0291	0.0325	-0.2803	0.3806	0.0895
	2013	13476029511	31799020.86	0.7267	1.2103	0.0501	0.0297	0.0443	0.1274	0.6225	0.1568
	2014	20761650201	139640427.3	0.7082	1.2276	0.0763	0.0456	0.1077	-0.1131	0.3062	0.1562
	2015	38515406760	373041324.7	0.6820	1.2471	0.0355	0.0237	0.0382	0.1101	19.4125	0.0685
	2016	34205382616	358643400.3	0.6881	1.3039	0.0374	0.0325	0.0479	-0.0671	-4.8054	0.2689
	2017	34459760637	339793829.3	0.6932	1.3963	0.0358	0.0276	0.0359	0.2094	-1.0289	0.2460
金融街	2008	9221461076	1584240523	0.4323	2.4739	0.0283	0.0197	0.2982	0.3348	6.4170	0.6689
	2009	6413359112	1709069244	0.5232	2.6082	0.0068	0.0052	0.0171	-0.2282	0.3267	0.2370
	2010	12109958691	1789939853	0.6298	2.2368	0.0083	0.0064	0.1736	1.8688	11.1266	0.1175
	2011	6510084499	1747439173	0.6467	2.0236	0.0229	0.0164	0.7490	0.8875	1.3299	0.0305
	2012	1664965917	1060527549	0.6751	1.6802	0.0151	0.0099	0.3771	0.0405	-16.8275	0.1283
	2013	883831947.5	764481728.6	0.6884	1.9077	0.0092	0.0068	0.4517	-0.2416	0.6797	0.0506
	2014	2242043146	1060949444	0.7184	2.1275	0.0235	0.0181	0.3712	-0.0540	16.9860	0.1409
	2015	6512137979	1744424751	0.7117	2.8155	0.0168	0.0130	0.3410	0.1462	0.1674	0.0665
	2016	6671062376	1807222086	0.7450	3.4783	0.0250	0.0199	0.5132	0.0817	10.3729	0.0596
	2017	2980722950	1728505996	0.7516	4.3403	0.0242	0.0184	0.4923	0.2685	2.9045	0.0908
华侨城	2008	14192635201	7386694647	0.3581	0.8145	0.1084	0.0363	1.2013	0.6374	3.3477	0.0780
	2009	10749771732	9521626285	0.3658	0.8728	0.0503	0.0221	0.5732	0.6825	0.3081	0.1875
	2010	10287154846	11295907601	0.5312	1.0645	0.1887	0.0357	0.6034	1.4240	-1.7323	0.3759
	2011	8767639935	6152814515	0.6145	1.4707	0.3723	0.0717	1.3424	3.1937	10.1079	0.2765
	2012	4067544073	660128221.7	0.6539	1.4820	0.1920	0.0308	0.9970	0.1453	2.8235	0.1373
	2013	243035137.2	642655880.6	0.6166	1.7833	0.1757	0.0339	0.6897	0.0905	7.6695	0.0576
	2014	2695296503	646594254.4	0.6027	1.3377	0.1398	0.0324	0.6972	-0.2409	9.1977	0.1182
	2015	8921896457	7460725727	0.5751	1.5227	0.0947	0.0232	0.4607	-0.1269	11.0404	0.0965
	2016	9019965693	8340998072	0.5686	1.5379	0.0525	0.0321	0.3745	0.1075	-4.5298	0.1080
	2017	4861388346	6345670159	0.6327	1.1988	0.1501	0.0388	0.4005	0.1460	-77.0817	0.2449
泛海控股	2008	7010669229	495527278.9	0.4063	2.1904	0.0232	0.0091	0.8291	-0.6522	-8.5269	0.4509
	2009	7427356846	481927599	0.4935	2.8194	0.0408	0.0155	0.7133	-0.0507	-0.5034	0.1111
	2010	6603100138	458426810.2	0.5443	3.7023	0.0322	0.0119	0.4925	0.3295	-10.3254	0.0069
	2011	1611246558	197566220.5	0.5544	2.4658	0.0948	0.0389	1.1472	0.2652	6.1770	0.0051
	2012	26428942.21	29824477.01	0.5822	2.3327	0.0368	0.0184	2.2204	0.2639	-2.9674	0.1068
	2013	2620621.25	20340331.77	0.6670	2.8099	0.0196	0.0076	6.9438	0.7502	-9.0443	0.1956
	2014	397203206.9	22187546.2	0.7272	1.1479	0.0450	0.0201	2.7130	0.1477	-3.5633	0.1162
	2015	1597151904	178289200.8	0.8212	1.2667	0.0204	0.0108	0.4925	0.6399	-1.4775	0.4453
	2016	624879351.3	98891836.21	0.8212	1.6143	0.0045	0.0044	0.1477	0.1513	1.8973	0.4034
	2017	1563482809	85267590.09	0.8313	1.2075	0.0087	0.0086	0.3594	-0.5561	-2.3480	0.0871
新湖中宝	2008	6465617463	152259755.8	0.6626	2.0575	0.0423	0.0211	0.5092	-0.2180	-0.7374	0.1864
	2009	5413651565	121445189.6	0.6726	1.9298	0.0269	0.0153	0.2062	0.2409	-9.3270	0.2932
	2010	4903622922	129858372.3	0.6268	1.6013	0.0242	0.0114	0.2500	-0.3267	0.3709	0.2357
	2011	4082469486	123143442.3	0.5052	1.2768	0.1661	0.0571	0.6632	0.2185	0.5036	0.1670
	2012	808199857.2	67548523.42	0.4342	1.0396	0.2508	0.0711	0.2615	0.0141	1.4195	0.1297
	2013	1183115286	47408305.29	0.5695	1.3003	0.1103	0.0403	0.1825	0.1763	-1.3133	0.1300
	2014	1057861422	67720191.44	0.6428	1.5304	0.0235	0.0112	0.1630	0.2025	0.9809	0.1045

	2015	3578498503	135253295.4	0.6283	1.4881	0.0417	0.0191	0.2465	0.3438	0.2560	0.2232
	2016	3488181722	209275676.4	0.7122	1.8095	0.0282	0.0227	0.2618	0.0607	2.0144	0.0986
	2017	2885454448	265676251.8	0.6559	1.8049	0.0368	0.0299	0.3055	0.1918	4.1664	0.0707
城 投 控 股	2008	1980252487	15201319.21	0.3789	3.5445	0.1191	0.0343	2.6041	0.4241	1.3575	0.0345
	2009	3079801389	94809258.98	0.4041	7.2811	0.1221	0.0417	2.7635	0.3876	0.5018	0.1747
	2010	2734455903	150984453	0.4451	2.9512	0.3068	0.0828	5.4350	-0.0217	-0.1717	0.1310
	2011	1842385608	136399701.6	0.3298	2.2380	0.2218	0.0365	1.8715	-0.6912	1.5147	-0.0108
	2012	254197539.4	1443273426	0.1671	3.1413	0.2763	0.0352	1.9759	0.7416	0.1870	0.0385
	2013	410848178.3	1429111110	0.4379	0.9142	0.1247	0.0159	1.3945	0.7457	-3.5783	0.0451
	2014	867824021.1	1657792285	0.4481	1.1778	0.0438	0.0158	0.6039	0.8163	1.2661	0.0933
	2015	1685782647	160872264.5	0.4223	1.3900	0.2058	0.0399	1.4719	0.4559	0.2514	0.0714
	2016	2131946567	287656979.3	0.4792	2.1701	0.0451	0.0264	0.9743	0.0390	0.4090	-0.0012
	2017	1554143180	827961948	0.3445	2.5824	0.0791	0.0380	0.8820	-0.4637	0.8679	-0.1867
中 国 武 夷	2008	3435953716	88245378.53	0.6846	1.0494	-0.0035	0.0003	0.0343	4.8200	-1.3368	0.0399
	2009	4054468466	100450426	0.7188	1.0484	-0.0004	0.0038	0.0386	-0.0007	1.0235	0.1416
	2010	3801634038	92293686.59	0.6954	1.1176	0.0149	0.0100	0.1020	-0.0227	0.4240	-0.0077
	2011	3961399567	84471813.78	0.6766	1.1434	0.0235	0.0132	0.1491	0.5175	1.3806	-0.0037
	2012	4051319622	70604036.33	0.7296	1.3007	0.0056	0.0046	0.1267	0.8218	0.2331	0.2396
	2013	4864707418	98076572.48	0.7688	1.3817	0.0122	0.0095	0.1267	0.0911	-1.3001	0.0499
	2014	5595820485	151148228.8	0.7772	1.3225	0.0085	0.0066	0.1476	0.6814	-0.1294	0.0940
	2015	5974138925	157066435.6	0.8349	1.2491	0.0025	0.0024	0.0728	-0.5006	5.9918	0.1720
	2016	6613383600	145429753.5	0.7257	1.5668	0.0293	0.0209	0.2150	1.6047	-1.2396	0.0423
	2017	7651372977	148309661.4	0.7012	1.9489	0.0342	0.0285	0.3753	0.4244	-7.9762	0.2500
宋 都 股 份	2008	468753412.8	20696104.02	0.2633	2.2888	-0.0309	-0.0137	-0.0099	0.6481	-4.1427	-0.0335
	2009	491699325.5	2964015.374	0.2981	2.4428	-0.0581	-0.0301	-0.0434	0.2411	-2.4515	-0.0274
	2010	380666138.4	2125784.52	0.1321	4.7448	-0.0641	-0.0296	-0.0531	-0.7870	-0.9651	-0.2111
	2011	1618068319	10460546.9	0.3143	1.0138	0.0851	0.0004	0.2205	7.4434	-3.9296	1.5344
	2012	6580694379	33209269.01	0.3645	5.7902	-0.0090	0.0096	0.1834	7.8891	-4.4127	-0.0068
	2013	6355234381	24381940.73	0.3880	7.8636	0.0118	0.0049	0.1834	0.4368	-6.2282	0.0345
	2014	8352540666	39518603.43	0.3673	8.6529	0.0174	0.0037	8.1339	0.0927	-4.7844	0.0766
	2015	7193197017	22680652.01	0.3560	2.2193	0.0095	0.0040	-2.5679	0.4929	0.7045	-0.0003
	2016	9569979754	28928111.67	0.3221	3.1368	-0.0045	-0.0020	-0.2796	0.0954	-2.4500	-0.0159
	2017	9277877222	27900680.96	0.3100	1.4266	-0.0240	0.0014	-0.2148	0.0504	-5.4333	0.3186
北 辰 实 业	2008	23559501267	914772532.4	0.6461	2.0493	0.0118	0.0090	0.1763	0.1625	1.0398	0.1995
	2009	26173968478	1414487168	0.6622	2.2129	0.0242	0.0181	0.3132	-0.0577	-0.3576	0.0090
	2010	26327528696	1604137157	0.6582	2.3948	0.0085	0.0061	0.1120	0.0494	-1.0394	0.0052
	2011	25312182845	1632703218	0.6396	2.3254	0.0176	0.0131	0.2322	0.2398	0.9342	0.0158
	2012	26142726066	1580427627	0.6458	2.3318	0.0144	0.0107	0.1748	0.0832	1.1310	0.0157
	2013	26712553275	1883267366	0.6633	1.9429	0.0154	0.0113	0.1748	0.0595	0.6677	0.0738
	2014	29429932931	2030948291	0.6746	2.5434	0.0103	0.0076	0.1643	-0.0657	0.7173	0.0722
	2015	29880221311	1982372429	0.7108	2.8284	0.0116	0.0088	0.1914	0.2587	0.1601	0.1092
	2016	33030759719	2411075492	0.7540	2.5511	0.0069	0.0052	0.1105	0.3567	1.1227	0.1342
	2017	37532477665	2225157013	0.7956	1.6913	0.0164	0.0101	0.2304	-0.0871	1.0736	0.1170

天地源	2008	3638514573	68792376.85	0.5765	1.7366	0.0188	0.0136	0.1588	-0.1705	3.2668	-0.0743
	2009	4071249735	64934919.22	0.5857	1.5561	0.0213	0.0155	0.4394	0.0447	-0.2650	0.0883
	2010	4628758237	66700856.63	0.6493	1.4207	0.0098	0.0082	0.0162	0.8122	-1.8933	0.1536
	2011	5460266798	65547405.06	0.6433	1.3713	0.0154	0.0126	0.3543	-0.0524	0.0582	0.0247
	2012	5641860471	78866320.36	0.5788	1.4678	0.0085	0.0088	-0.0097	5.3932	0.6769	-0.0135
	2013	5592393168	79692221.58	0.6903	2.2926	0.0435	0.0334	-0.0097	0.8936	-0.2366	0.3821
	2014	7281986548	77996005.31	0.6839	1.7423	0.0554	0.0403	0.9865	-0.0228	-2.5523	0.0811
	2015	7497483247	76334637.48	0.7789	2.0358	0.0041	0.0037	-0.0969	0.0063	-1.2188	0.3201
	2016	9651178204	73701889.08	0.8144	2.3580	-0.0004	-0.0004	-0.0117	0.0063	-0.2736	0.0495
	2017	12697393200	70472691.74	0.8104	2.0088	0.0077	0.0069	0.0315	-0.1417	-0.3550	0.0139
新黄浦	2008	3486928625	9106829.523	0.2938	2.5605	0.0688	0.0242	0.4228	4.1253	-5.8248	0.0268
	2009	4817050137	10801528.62	0.4361	2.0130	0.0486	0.0224	1.0121	-0.3315	-0.0853	0.3618
	2010	5242204501	12249360.78	0.5015	3.3514	0.0336	0.0190	0.8630	-0.2933	0.4358	0.0122
	2011	5975416132	13407439.09	0.4971	2.9561	0.0450	0.0231	1.2989	0.5006	0.3916	0.0152
	2012	6128387007	12504749.5	0.4830	2.8215	0.0452	0.0209	0.7499	0.8061	0.2515	0.0451
	2013	6462540212	10786112.67	0.4988	2.4229	0.0371	0.0178	0.7499	0.3790	1.5075	0.0635
	2014	7099904408	7762501.25	0.5184	1.6839	0.0258	0.0124	0.5417	1.3361	0.8380	0.0437
	2015	7297928358	8063735.645	0.4955	1.6135	0.0427	0.0191	0.7775	0.2829	0.1452	-0.0084
	2016	7680950485	7380898.494	0.5534	2.3297	0.0176	0.0100	0.8509	0.0013	-0.1409	0.2196
	2017	7622048438	6351989.46	0.5597	2.7731	0.0842	0.0512	3.6109	1.9435	8.8028	0.0108
光明地产	2008	1871490379	428438270	0.4966	0.8249	0.1176	0.0389	0.7735	0.2397	-1.9812	0.0191
	2009	2022778907	430619948.1	0.5180	0.6402	0.2075	0.0438	1.7369	-0.2096	-2.0310	0.1168
	2010	2322915001	546756800.3	0.5683	0.2862	0.1046	0.0184	0.0626	-0.0508	-1.2748	0.0654
	2011	2506386897	594239563.2	0.5745	0.3278	0.0479	0.0085	-0.1346	-0.2102	-1.4920	0.0465
	2012	2755156110	623993257.5	0.5857	0.3726	0.1319	0.0268	0.6822	0.0030	4.4833	0.0046
	2013	2874689886	640293476.2	0.5503	0.4472	0.1355	0.0376	0.6822	0.2355	-0.0916	0.0658
	2014	2973788896	616409243.1	0.5738	0.6158	0.0720	0.0253	0.9264	1.6094	-1.4272	0.1402
	2015	3445104294	677074692	0.5369	1.2806	0.0563	0.0159	1.7112	1.0533	-2.2107	0.5947
	2016	3803137424	666039982.5	0.5348	2.3684	-0.0008	0.0017	0.0636	0.0178	1.3647	0.1101
	2017	26918643869	305076572.6	0.5878	2.9012	0.0373	0.0234	0.0891	-0.0108	0.7986	0.0129
珠江实业	2008	1336897635	7288625.964	0.4801	5.9883	0.0115	0.0098	0.1937	2.7500	0.3846	0.2167
	2009	1528590004	6662102.363	0.5246	2.7601	0.0113	0.0103	0.0707	-0.0906	1.9431	0.1575
	2010	1626780869	5530416.478	0.5741	4.6262	0.0313	0.0274	0.5510	0.0909	0.5029	0.0595
	2011	2019578247	4395406.654	0.5994	7.5447	0.0424	0.0388	0.4653	0.9315	0.4556	0.1107
	2012	2364962104	3281605.255	0.5860	5.9882	0.0647	0.0600	0.5811	1.6479	0.2534	0.1159
	2013	2856016350	1930046.944	0.6232	3.3853	0.0698	0.0606	0.5811	-0.1269	0.3504	0.2790
	2014	4179854838	30157705.69	0.5936	2.4564	0.0451	0.0353	0.6436	-0.0506	0.7287	0.0854
	2015	4403573649	79683389.58	0.6511	2.2922	0.0214	0.0154	0.3206	0.1301	0.7859	0.1517
	2016	5290877924	104171714.6	0.7191	2.1735	0.0234	0.0136	0.5663	0.0974	-1.5721	0.1320
	2017	6992031469	109957493.5	0.7296	2.5178	0.0255	0.0178	0.7124	0.1355	0.9565	0.0666
财信发展	2008	539156578.9	2712559.098	0.3716	2.5936	0.0124	0.0097	0.2222	-0.8653	-2.7081	0.0742
	2009	503984640.8	1851655.305	0.3094	1.9851	0.0474	0.0252	-0.5956	-0.7253	-1.6022	0.1574
	2010	503347685.7	1317383.31	0.3505	2.2788	-0.0108	-0.0099	-1.6341	2.1831	2.0400	0.0218

	2011	548045030.3	1002897.16	0.4517	2.1221	-0.0075	-0.0070	-0.9252	1.1203	0.4236	0.1952
	2012	704536024	1742389.148	0.5359	2.0189	-0.0018	-0.0016	-0.5847	2.2257	1.8313	0.1240
	2013	931260631.9	1550861.283	0.5628	1.8501	-0.0108	-0.0050	-0.5847	-0.0085	1.8205	0.0788
	2014	1135692920	1748376.054	0.5588	2.0280	0.0453	0.0294	0.0183	1.0520	-3.8577	0.1148
	2015	1311880480	2366281.573	0.4816	3.2116	0.0019	0.0037	0.1878	0.8541	-2.2535	0.8089
	2016	1551000030	10440823.9	0.3704	5.1559	0.0060	0.0063	0.2985	-0.2158	-06660	-0.0253
	2017	2770964966	25905838.63	0.5045	2.1148	0.0067	0.0062	0.5935	-0.0405	1.6385	0.4417
滨江集团	2008	10386719013	52438816.21	0.6751	1.7699	0.0684	0.0552	0.6484	-0.3331	5.3675	0.4610
	2009	12673185694	49975019.05	0.7384	1.6746	0.0184	0.0152	5.3093	-0.1474	-3.6215	0.2540
	2010	16622446310	44964464.43	0.7850	1.3208	0.0444	0.0338	9.6824	0.1736	1.2344	0.3942
	2011	25031685656	46237146.7	0.7906	1.1253	0.0389	0.0254	-8.1517	-0.2303	-5.6905	0.1361
	2012	26447025604	185617526.8	0.7656	1.1411	0.0375	0.0243	6.7073	0.0348	2.0080	0.0410
	2013	28869646015	225928502.9	0.6467	1.4503	0.0737	0.0518	6.7073	1.1324	1.3629	-0.0635
	2014	28618160874	214525406.2	0.5730	1.7737	0.0299	0.0225	0.2007	-0.1758	-0.0329	-0.0360
	2015	26909419069	212490403.3	0.5549	1.7564	0.0183	0.0148	0.4773	-0.2150	1.9609	0.0909
	2016	25930104822	181504192.2	0.5619	2.1242	0.0313	0.0239	-6.3828	0.5460	-5.7465	0.2390
	2017	29890786182	167601643.6	0.6076	2.1668	0.0592	0.0458	-6.1058	2.6024	2.6549	0.1767
苏宁环球	2008	3453760553	54939615.86	0.4325	2.6777	0.4899	0.1981	0.6016	1.6990	-1.0548	0.5233
	2009	5086274937	97525974.75	0.3396	1.0328	0.2619	0.0383	0.6896	0.3423	-1.6434	0.1290
	2010	6318692709	99297380.73	0.3868	2.8583	1.8882	0.0348	0.4994	0.0994	-2.4957	0.2170
	2011	8791409696	107875461.2	0.5722	1.2087	0.0219	0.0166	0.6039	0.2875	-2.0688	0.3966
	2012	12117387732	175234793.2	0.6825	1.3681	0.0891	0.0657	0.4863	0.3591	-3.2888	-0.0137
	2013	14221133580	219108934.5	0.6539	1.4106	0.0165	0.0160	0.4863	0.1034	-3.2502	0.0028
	2014	14480639840	212248385	0.7124	1.2497	0.0206	0.0155	0.1861	-0.1089	-2.0784	0.1264
	2015	15777686172	208077466.3	0.6613	1.4050	0.0100	0.0100	0.2156	0.0506	1.5583	0.0589
	2016	16090459096	122989744.2	0.5309	1.3378	0.1307	0.0566	0.2182	-0.4006	-6.3367	-0.0810
	2017	18224440491	86811483.77	0.5243	1.3641	0.0876	0.0454	0.2680	-0.1838	-1.6187	-0.0158
南国置业	2008	1800246465	3937634.476	0.3518	3.1267	0.0211	0.0184	0.1867	0.3372	-2.1315	0.1853
	2009	2580969026	4934989.604	0.5388	2.4759	0.0231	0.0191	0.5994	0.9155	3.5087	0.2231
	2010	3233739442	5346551.489	0.6333	1.8681	0.0111	0.0105	0.2246	0.6224	3.5447	0.1268
	2011	4745923985	4668818.438	0.7033	2.0102	0.0127	0.0129	-0.2246	0.3182	6.7854	0.3620
	2012	5326047118	4522495.416	0.7358	2.4931	0.0137	0.0133	0.1013	0.9962	-3.7771	0.2435
	2013	6715533846	4675147.373	0.7678	1.4308	0.0167	0.0124	0.1013	0.6250	-1.8650	0.1950
	2014	8548757558	11175386.82	0.8018	2.3937	0.0001	0.0002	0.0800	0.3761	1.0250	0.2196
	2015	11747071590	17272819.83	0.7502	2.4467	0.0012	0.0009	-0.0226	-0.4286	2.1582	0.2301
	2016	16520749808	88532523.72	0.7563	1.8225	0.0054	0.0048	1.5056	-0.6372	5.5364	0.1535
	2017	17529603241	254091318.8	0.6824	2.3652	0.0034	0.0056	0.1783	0.1789	1.4114	0.3454
光大嘉宝	2008	2507109293	24870043.88	0.4209	1.7964	0.0485	0.0345	2.6933	0.7938	4.1271	0.1808
	2009	2991707919	23443511.22	0.4565	1.6610	0.0417	0.0329	7.2797	0.1374	1.3392	0.1182
	2010	3412288865	21731381.76	0.4968	1.5523	0.0813	0.0590	9.2123	0.0855	8.4217	0.1774
	2011	4111911990	20181353.44	0.5448	1.4069	0.0320	0.0209	7.9989	-0.0337	2.5982	0.1754
	2012	4924233254	19499300.63	0.5425	1.3767	0.0365	0.0236	3.1115	0.6197	7.4523	0.0861
	2013	5249039722	19011045.39	0.5341	1.2889	0.0240	0.0168	3.1115	-0.3480	0.2042	0.0772

	2014	5815964707	18476281.6	0.5531	1.5004	0.0376	0.0257	3.0934	0.2030	-1.6682	0.0373
	2015	6285226926	17606615.39	0.5391	2.2130	0.0348	0.0220	-7.8744	0.1140	-0.1916	0.0543
	2016	6492515593	7780731.735	0.4948	2.1312	0.0119	0.0094	-0.8067	0.0097	0.4527	0.0905
	2017	7266350694	51460870.09	0.4729	1.7579	0.0723	0.0370	0.6655	0.1043	3.6224	0.0352
北京城建	2008	8595218591	31583585.4	0.5921	1.6215	0.0131	0.0111	0.2244	-0.4963	-1.1705	0.0280
	2009	9851012902	31716882.32	0.5951	1.7591	0.0454	0.0316	0.5403	1.3601	0.7875	0.0033
	2010	12015469238	33319675.64	0.6391	1.5649	0.0632	0.0455	2.9124	0.7218	0.7178	0.2448
	2011	13652546912	35076798.22	0.6103	1.8879	0.0561	0.0403	1.1612	0.2045	0.3785	0.1453
	2012	15390400500	36450077.85	0.6137	1.9203	0.0346	0.0245	2.8715	-0.4158	1.4562	0.0678
	2013	18407951888	37568489.11	0.6406	1.9180	0.0378	0.0277	2.8715	4.7085	-1.4619	0.0705
	2014	22865847337	45775264.22	0.5948	2.3951	0.0229	0.0172	-3.6338	-0.3668	3.4835	0.1023
	2015	25404550325	58394753.49	0.5516	2.4815	0.0193	0.0124	4.4431	-0.3800	-1.3196	0.1209
	2016	35748259425	81704714.98	0.6004	2.6895	0.0254	0.0160	4.9108	-0.3213	1.5638	0.2447
	2017	43752646242	85407628.55	0.6417	2.4922	0.0230	0.0159	-5.1651	0.0116	1.6576	0.2468
华丽家族	2008	1947905054	4965504.083	0.5182	1.3958	0.1049	0.0991	3.7334	-0.5628	-1.6005	-0.0473
	2009	2612661692	4015792.878	0.5691	2.9155	0.0335	0.0180	1.6268	1.0468	-1.9881	0.0493
	2010	2902291169	4366905.366	0.5446	2.3913	0.2626	0.0594	0.8219	6.2477	6.9708	0.1915
	2011	4164185367	4319044.849	0.5081	1.0995	0.3230	0.1162	8.8578	2.9505	-0.0945	-0.0270
	2012	4213831970	5085006.256	0.4153	1.4660	0.1260	0.0424	3.1976	-0.2645	-5.6198	-0.0309
	2013	3661541083	4459551.784	0.3599	1.7708	0.1184	0.0243	3.1976	-0.3187	0.2354	-0.0285
	2014	3147905888	3586232.063	0.2634	3.3538	-0.0042	0.0000	-0.2630	0.0183	-0.2311	0.2294
	2015	3392053219	3544973.818	0.2786	1.2946	0.0124	0.0023	0.7966	-0.4138	-0.3200	0.1395
	2016	4190219110	3650466.741	0.3826	0.9085	0.1698	0.0188	4.6098	2.6526	4.9504	0.1247
	2017	5063107453	3450355.154	0.4258	1.0638	0.1571	0.0125	0.9548	-0.5102	-4.0324	-0.0238
华远地产	2008	1687031713	86453563.62	0.5249	0.7817	0.0014	0.0055	-0.0393	7.0162	4.3871	-0.4153
	2009	3531355931	106173482.8	0.3606	4.7162	3.3065	0.0981	0.6283	5.6185	-6.9798	0.1494
	2010	4086263435	104147924.7	0.3848	1.0304	0.2733	0.0678	0.5691	2.1041	-6.4350	0.1277
	2011	5212924389	70339640.32	0.3777	4.0387	0.1390	0.0647	0.5195	-0.0629	-1.5445	0.0264
	2012	5703280948	49416814.75	0.3830	5.8092	0.0584	0.0367	0.5318	0.1255	-3.3823	0.1089
	2013	6547993442	45452790.15	0.3903	1.1003	0.0447	0.0306	0.5318	0.3723	-1.2649	0.0841
	2014	8664076635	46948211.93	0.4029	1.4768	0.0250	0.0176	0.1616	0.3480	-2.7086	0.0350
	2015	10017678344	46308147.91	0.5849	7.5315	0.0159	0.0140	0.1306	0.0084	1.2485	0.3799
	2016	11344555226	45428253.31	0.7178	3.0234	0.0071	0.0068	0.1309	0.3003	0.3888	0.4724
	2017	13992309486	44376583.96	0.7000	2.8585	0.0227	0.0209	0.2110	0.0282	-3.9228	0.1094
华发股份	2008	9711010837	29870599.2	0.5452	2.9704	0.0390	0.0312	0.3550	-0.0278	0.2685	0.2056
	2009	11705515662	100380191.2	0.5012	2.8408	0.0128	0.0114	0.6541	-0.4508	-1.4497	0.1068
	2010	14390215335	178986412.4	0.6212	2.8189	0.0125	0.0113	1.1684	1.1434	1.2654	0.1664
	2011	14296710325	266925092.3	0.5947	2.3668	0.0019	0.0050	-0.1712	2.2450	4.4322	0.0974
	2012	15735908705	300911050.6	0.6643	1.5646	0.0052	0.0052	0.1389	-0.3110	-1.7585	0.2240
	2013	18666406479	314038431.3	0.7371	1.4590	0.0032	0.0030	0.1389	0.1046	-8.2444	0.3592
	2014	27104516320	311563470.5	0.8160	1.2936	0.0036	0.0026	0.2514	0.0810	5.6377	0.2844
	2015	34884219007	342237441.4	0.8521	1.4398	0.0134	0.0073	3.5581	0.5109	3.4199	0.2977
		2016	50696240673	320994267.6	0.8347	1.7722	0.0127	0.0080	2.7109	0.8203	-0.5961

	2017	68892433953	352242595.5	0.8441	1.4981	0.0158	0.0104	1.8510	0.3852	1.8621	0.1293
世茂股份	2008	2194256055	81932064.86	0.2782	4.2848	0.0580	0.0221	0.5857	-0.2306	-4.4788	-0.0062
	2009	8365326496	63963588.95	0.3414	2.4875	0.0017	0.0033	-0.0703	0.6395	-1.2538	1.0473
	2010	12314658438	57457158.68	0.5258	1.2718	0.0245	0.0133	0.5007	1.5389	0.0189	0.3233
	2011	18072658217	41435402.19	0.6154	1.1685	0.0129	0.0091	-0.0085	0.9270	0.1168	0.1902
	2012	23149159651	292239075	0.6595	1.0212	0.0231	0.0119	0.2707	-0.0527	5.8364	0.0960
	2013	27535758647	422714766.2	0.6935	0.9586	0.0158	0.0097	0.2707	-0.3571	2.4578	0.1912
	2014	34254472906	374202112.8	0.7495	0.9520	0.0193	0.0116	0.2443	4.3573	1.2609	0.1530
	2015	41677423657	371353934.1	0.7430	1.0620	0.0231	0.0138	0.2679	-0.4057	-3.2555	0.1153
	2016	47018553044	360076162.5	0.7235	1.1444	0.0131	0.0081	-0.3295	-0.4787	-8.1285	0.0230
2017	53495343550	317459198.8	0.7187	1.1268	0.0418	0.0228	0.9122	0.5493	2.2380	-0.0135	
天房发展	2008	8338772003	130335845.1	0.5389	2.1486	0.0151	0.0108	0.1877	0.1479	-0.0204	0.1217
	2009	8594488179	133796876.5	0.5426	1.9922	0.0125	0.0081	0.1758	0.3992	3.5112	-0.0010
	2010	9652444755	132483399.8	0.5918	1.7649	0.0154	0.0112	0.2786	0.5383	-0.0612	0.1472
	2011	10060358366	131574432.7	0.5868	1.4720	0.0229	0.0164	0.2200	-0.1819	-0.2813	-0.0006
	2012	10599376115	127401969.7	0.5600	1.5439	0.0187	0.0126	0.1536	-0.2836	-2.8462	-0.0374
	2013	10269876136	125065577	0.6084	1.6286	0.0073	0.0055	0.1536	0.6023	0.3367	0.1675
	2014	12272407471	119092052.4	0.6364	1.8834	0.0102	0.0068	0.1512	-0.0097	2.2697	0.0045
	2015	13353984061	113793585.1	0.6931	2.7480	0.0038	0.0030	0.1379	-0.3222	0.7318	0.2592
	2016	14515588147	106848241	0.7826	3.2809	-0.0172	-0.0105	-0.3229	0.1458	0.8942	0.1787
2017	17894274702	97525731.3	0.8350	2.1612	-0.0020	0.0015	-0.2846	-0.3355	-0.3116	0.0344	
万业企业	2008	3538382844	17151227.1	0.2351	4.1064	0.0889	0.0564	0.9104	0.1009	1.6520	-0.1491
	2009	4280596110	55331155.5	0.3657	3.8650	0.0406	0.0311	0.8403	0.0567	0.3706	0.2301
	2010	4669435994	54079953.37	0.4510	6.2947	0.0443	0.0297	0.5855	-0.2384	0.3341	0.0989
	2011	5547551415	53877520.45	0.5408	2.9297	0.0135	0.0100	0.2803	-0.0614	-1.3540	0.0250
	2012	5948377183	33734831.73	0.5518	3.1452	0.0040	0.0030	0.2055	-1.9480	5.0561	-0.0627
	2013	5643343435	15640601.11	0.5605	2.8321	0.0059	0.0030	0.2055	-0.2240	-0.3336	0.0422
	2014	5872825468	15536424.58	0.4681	2.2186	0.0424	0.0302	1.0072	0.9948	-0.0172	-0.0646
	2015	6049567573	9139523.153	0.3358	2.3442	0.0478	0.0270	0.9809	-2.5173	-5.7691	-0.0482
	2016	5628839097	6037241.185	0.4143	1.8423	0.0412	0.0314	1.9590	-0.2118	1.8667	0.1991
2017	5383830207	2145092.14	0.4111	2.2184	0.1308	0.1120	0.5917	-0.2480	5.8775	0.1141	
万通地产	2008	5695044498	9528810.218	0.4174	2.0338	0.0942	0.0601	0.8414	0.3328	-1.7810	0.0266
	2009	6398142374	102520454.3	0.4980	1.8683	0.0367	0.0235	0.5895	0.0034	-0.2742	0.2580
	2010	7204139005	24407679.52	0.5993	1.7257	0.0801	0.0420	-0.1807	-0.0063	3.1049	0.0914
	2011	8447839554	27984813.99	0.6384	1.3480	0.0250	0.0126	0.2109	-0.1882	0.7409	0.0303
	2012	8891401569	24446703.32	0.6401	1.1402	0.0325	0.0139	0.1321	-0.1487	-1.2014	0.0108
	2013	8920753799	19419227.63	0.6453	1.3686	0.0640	0.0139	0.1321	0.1943	-2.8831	0.1344
	2014	9664003626	17083309.63	0.6854	1.2579	0.0122	0.0065	0.2697	0.1581	-0.8047	0.0797
	2015	10242656661	18074722.63	0.7065	1.2092	-0.0129	-0.0069	0.0449	-0.3659	-3.6262	-0.0088
	2016	10729591779	17184970.38	0.5903	2.0599	-0.0270	-0.0091	0.1853	-0.4190	6.0734	0.0435
2017	10909161523	15889782.5	0.4559	2.2193	0.0105	0.0067	0.2189	0.5302	-1.1627	0.0061	
	2008	7414385201	113725091	0.6424	1.4654	0.0535	0.0304	0.5355	0.6437	2.2101	0.0136
	2009	8577761438	111423536.5	0.6755	1.7111	0.0140	0.0154	0.0444	0.6441	0.1187	0.1834

中华企业	2010	12498401052	113046889.1	0.7924	2.0885	0.0072	0.0064	0.1141	-0.0538	0.2007	0.3794
	2011	16366381913	110296837.6	0.8217	1.4734	0.0104	0.0079	0.1569	0.2002	-4.1756	0.1412
	2012	18232120138	104151384.5	0.8002	1.3525	0.0100	0.0079	0.1044	-0.0929	-0.2327	0.0405
	2013	19591368756	106423599.3	0.8002	1.6719	0.0198	0.0079	0.1044	0.9360	-2.6802	0.0574
	2014	23734252785	93108031.12	0.8219	1.5593	-0.0343	-0.0148	-0.3579	-0.2699	-0.2979	0.0533
	2015	26368985658	91914939.61	0.8907	1.2697	-0.0533	-0.0343	-0.8079	-0.3923	0.4321	-0.0105
	2016	27431946844	130700981.5	0.9061	1.5212	0.0256	0.0171	0.2759	1.6869	-1.7637	0.0438
	2017	26606930102	125197314	0.8533	1.4641	0.0031	0.0037	-0.1962	1.3206	0.0168	-0.0831
渝开发	2008	2649824107	1035686915	0.2445	2.7019	0.0936	0.0307	0.7148	-0.6051	0.0666	0.0774
	2009	2954825563	985354639.9	0.2815	3.0996	0.0632	0.0250	0.6075	-0.2867	0.5355	0.0510
	2010	3277233769	962464711.2	0.3599	3.7927	0.0344	0.0181	0.3004	-0.5000	0.4530	0.1535
	2011	3947520895	929166798	0.4478	2.7219	0.0275	0.0161	0.7003	4.8443	3.5121	0.1471
	2012	4505648237	897503922.2	0.4432	2.4642	0.0198	0.0107	0.4125	3.8566	0.7576	0.1184
	2013	4881064453	917131767	0.4906	1.9183	0.0250	0.0107	0.4125	-0.0941	-3.5595	0.0424
	2014	5682269032	1123227289	0.4926	2.3653	0.0217	0.0129	0.2108	0.3947	0.0133	0.0510
	2015	5840423198	1151079971	0.5119	2.5940	-0.0076	-0.0051	-0.2381	-0.0554	-1.5-4-	-0.0152
	2016	6217807298	1180840835	0.4917	2.7036	-0.0009	-0.0003	-0.0678	0.0824	-2.4956	-0.0240
	2017	6163740777	1163710968	0.4731	3.4214	0.0091	0.0065	0.1036	0.0746	0.1167	-0.0125